



Werkplaats Sociaal Domein
Zuid-Holland Zuid



De wijk als steunstructuur

Sociaal en gezond in Schiedam Nieuwland

David ter Avest
Hafida El-Gharbaoui

Colofon

Tekst: David ter Avest (Hogeschool Inholland)
& Hafida El-Gharbaoui (Hogeschool Rotterdam)

Vormgeving: Werkplaats Sociaal Domein Zuid-Holland Zuid

Te downloaden via www.werkplaats sociaaldomeinzhz.nl

© 2025

Alles uit deze uitgave mag, mits met bronvermelding, worden vermenigvuldigd en openbaargemaakt.



Inhoud

1.	Inleiding	5
2.	Onderzoeksopzet	7
3.	Een gezonde en sociale leefomgeving	11
4.	Schiedam Nieuwland	17
5.	Sociaal en gezond in Nieuwland	23
	Dr. Wibautplein	25
	De Proeftuin van de Kansenfabriek	28
6.	Jong in Nieuwland	33
	Dungeons & Dragons	39
7.	Conclusie	41
8.	Aanbevelingen	43
	Discussie	47
	Dankwoord	47
	Bronnenlijst	48
	Bijlagen	50



1. Inleiding

Het thema 'Samen leven' is een van de centrale thema's van de Werkplaats Sociaal Domein Zuid-Holland Zuid (hierna: Werkplaats) in de periode 2023-2026. Binnen dit thema kijken we naar het samen aanpakken van maatschappelijke vraagstukken. Een van deze vraagstukken is de mentale gezondheid van jongeren en jongvolwassenen. De mentale gezondheid van jongeren en jongvolwassenen in Nederland staat de laatste jaren onder druk en verslechterde met name in en door de coronapandemie (Arslan et al., 2024). Hulp en ondersteuning voor jongeren en jongvolwassenen lijken in zowel beleid als praktijk vooral gericht op steun voor het individu en veel minder op het ontwikkelen van steunsyste­men onderling of in wijken (RVS, 2023). Terwijl juist de leefomgeving een belangrijke rol speelt bij het bevorderen en beschermen van de mentale gezondheid (Shields-Zeeman et al., 2021; Van Baar et al., 2022).

Vanuit deze veronderstelling kijken we naar de rol van de wijk in relatie tot de mentale gezondheid van jongeren en jongvolwassenen. Dit doen we vanuit een werkteam dat bestaat uit professionals van uiteenlopende organisaties, te weten: CJG Rijnmond, Diverz, DOCK, Gemeente Schiedam, GGD zhz, gro-up, Hogeschool Inholland, Hogeschool Rotterdam, Mevis en Rogplus.

Het project is onderverdeeld in twee onderzoeksprojecten. Het eerste project richt zich op de Schiedamse wijk Nieuwland. Schiedam Nieuwland is een van de twee Schiedamse wijken die vanuit het Rijk is opgenomen in het Nationaal Programma Leefbaarheid en Veilig. Het tweede project richt zich op de Zwijndrechtse wijk Dichtersbuurt-Midden. Dichtersbuurt-Midden is een van de focusgebieden uit het programma Veerkrachtige Buurten van de coalitie Veerkrachtige Buurten. Dit onderzoeksrapport richt zich op het onderzoek in Schiedam Nieuwland.





2. Onderzoekopzet

Het onderzoek is uitgevoerd door een van de werkteams van de Werkplaats en loopt van najaar 2023 tot najaar 2025. Het werkteam is verantwoordelijk voor de vraagarticulatie, opzet en voortgang. Het veldwerk en de verslaglegging is uitgevoerd door docentonderzoekers van de twee betrokken hogescholen.

De centrale vraagstelling van dit project luidt:

Op welke wijze kan samenlevingsopbouw vanuit een sterke sociale basis bijdragen aan een gezonde en sociale leefomgeving ten gunste van de mentale gezondheid van jongeren en jongvolwassenen tussen 16 en 26 jaar?

Het doel van dit project is het verkennen van de mogelijkheden om op wijkniveau ondersteuning te bieden aan jongeren en jongvolwassenen met een mentale kwetsbaarheid. Dit onderzoeksproject kent, naast deze onderzoeksrapportage, verschillende producten en activiteiten waaronder een podcast-aflevering, blog, essay, artikel, workshops en een kenniscafé.

2.1 Ontwerp

Fase 1

Het onderzoek kent verschillende fases. In de eerste fase is, na verschillende rondes van vraagarticulatie, de huidige situatie in kaart gebracht. Dit gebeurt aan de hand van interviews met betrokken partijen bij de ondersteuning van jongeren en jongvolwassenen – formeel en informeel – in de wijk. Partijen die zich vooral in de gemeenschappelijke en institutionele sfeer bevinden. Van initiatiefnemers en jongerenwerkers tot beleidsmakers, wijkmanagers en sociaal werkers. Twee interviews vonden plaats via Teams, de overige elk op locatie in Schiedam. De interviews geven inzicht in de huidige onderlinge samenwerkingen en ieders wensen en behoeften voor die onderlinge samenwerking.

In totaal zijn tien mensen op open wijze geïnterviewd, waarbij eenzelfde topiclijst (zie bijlage) leidend is. De topiclijst is onderverdeeld in drie categorieën. Allereerst bespreken we de eigen organisatie of initiatief en de relatie tot het thema en doelgroep. Vervolgens de specifieke context en situatie van de wijk Schiedam Nieuwland. Ten slotte richten we een blik op de toekomst en vragen we naar de gewenste situatie. De gesprekken zijn opgenomen (audio) en met behulp van het programma Amberscript getranscribeerd. In bijlage is een lijst van de respondenten opgenomen.

Parallel aan de interviews zijn er kwalitatieve observaties verricht in de wijk. Bij deze observaties is in het bijzonder gelet op de openbare ruimte en naar de aanwezigheid en het gebruik van ontmoetingsplekken en semi-publieke ruimten. Hierbij is vooral gekeken naar wat deze plekken kunnen vertellen over het gebruik van de leefomgeving. Wat is er allemaal voor jongeren en jongvolwassenen? Wat heeft de wijk 'te bieden' en waar wordt er bijvoorbeeld samen gesport of ontmoet?



Figuur 1. Het kenniscafé 'Sociaal en gezond in Schiedam Nieuwland'

Fase 2

In de tweede fase zijn straatinterviews gehouden. Hierbij zijn proactief en spontaan jongeren en jongvolwassenen aangesproken, veelal bij commerciële plekken zoals passend bij hun persoonlijke oriëntatie (Thompson & Travlou, 2024). In dit onderzoek zijn de meesten aangesproken op de Nolenslaan, buiten voor de Action en voor de Lidl. In elk van straatinterviews is gevraagd of de respondent in de wijk woont, hoe de leefomgeving wordt ervaren en tot slot met welke plekken en voorzieningen zij bekend zijn danwel er gebruik van maken. De gesprekken zijn niet opgenomen, de reacties zijn wel genoteerd. Ongeveer een derde van de aangesproken jongeren en jongvolwassenen heeft aangegeven niet in de wijk te wonen, maar er bijvoorbeeld wel op school te zitten. De reacties van enkelen van deze groep zijn wel meegenomen bij de beschrijving van het beeld van de wijk. De straatinterviews hebben, naast de observaties, geholpen om de sociaal-fysieke infrastructuur in kaart te brengen. Parallel aan de straatinterviews zijn activiteiten van drie bewonersinitiatieven in de wijk bezocht.

2.2 Proces

Tijdens de uitvoering van de twee fases van het onderzoek heeft er ook in een parallel proces gelopen. Dit betreft zowel een intern als extern proces (zie figuur 2).



Figuur 2. Het interne en externe proces'

Het interne proces betreft het werkteam zelf. Het werkteam is tien keer, in verschillende samenstellingen, bij elkaar gekomen. In de eerste werkteambijeenkomsten stond met name de vraagarticulatie centraal. Tijdens de tweede helft van de werkteambijeenkomsten zijn iedere keer onderzoeksbevindingen voorgelegd, besproken en geanalyseerd. Dit is bijvoorbeeld gebeurd aan de hand van stellingen, waarbij een citaat uit een interview als stelling is geformuleerd. De werkteambijeenkomsten hebben gezorgd voor nieuwe ontmoetingen en kennisdeling. Dit interne proces is op deze manier ook te zien als aanjager van nieuwe samenwerkingen.

Het externe proces beslaat, eveneens parallel aan het veldwerk uitgevoerd, de kennisdeling buiten het werkteam om. Dit gaat specifiek om bijeenkomsten en publicaties. Wat betreft bijeenkomsten zijn op verschillende momenten bevindingen gedeeld en voorgelegd aan professionals die niet direct betrok-

ken zijn bij het onderzoek noch de wijk Schiedam Nieuwland. Zo zijn op consortiumbijeenkomsten van de Werkplaats dilemma's besproken over zelforganisaties en collectieve voorzieningen (maart 2024) en over het wijkgericht bereiken en benaderen van jongeren en jongvolwassenen (oktober 2024). Op het symposium van de Werkplaats (september 2024) zijn bevindingen rondom het democratisch gehalte van de wijkenaanpak besproken.

Begin november 2024 is door het werkteam, in samenwerking met de Kansfabriek, een [kenniscafé](#) georganiseerd (zie figuren 1, 3, 6 en 7). In het kenniscafé zijn de belangrijkste bevindingen gedeeld en besproken en is het project Proeftuin Kansfabriek in woord en beeld toegelicht. Aan het kenniscafé namen ruim dertig deelnemers deel, waaronder veel buurtbewoners van alle leeftijden. Door niet al een volledige eindrapportage te presenteren, werd de mogelijkheid gecreëerd om wederom naar bewoners te luisteren en van hen te leren (vgl. Breed & Van Marle, 2022). De verschillende verhalen, wensen en inzichten uit het kenniscafé zijn dan ook meegenomen in deze rapportage.

Naast de bijeenkomsten zijn gedurende het onderzoek verschillende producten opgeleverd. In juni 2024 is een [blog](#) verschenen over het imago van de wijk Schiedam Nieuwland op de website van Werkplaats. In dezelfde maand is in het themanummer over jeugdzorg van vakblad SoziO een [artikel](#) verschenen over een initiatief uit de wijk, Dungeons and Dragons. In oktober 2024 verscheen een aflevering van de podcast Sociaal. Inspireert! met '[De groene wijk](#)' als thema. In februari 2025 is in het magazine Ecozine een [essay](#) verschenen over de rol van groen in Schiedam Nieuwland.



Figuur 3. Het kenniscafé 'Sociaal en gezond in Schiedam Nieuwland'



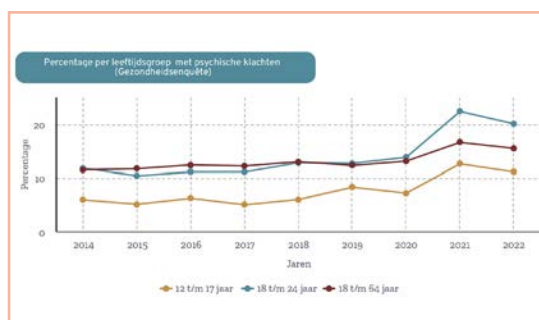
3. Een gezonde en sociale leefomgeving

Voordat we inzoomen op de specifieke ontwikkelingen en bevindingen uit de Schiedamse wijk Nieuwland, kijken we eerst naar de mogelijke rol en bijdrage van een wijk ten behoeve van de mentale gezondheid van jongeren en jongvolwassenen. Hierbij richten we ons in het bijzonder op de sociale en ruimtelijke kwaliteit van de leefomgeving en de rol van sociale ondersteuningsstructuren in een wijk.

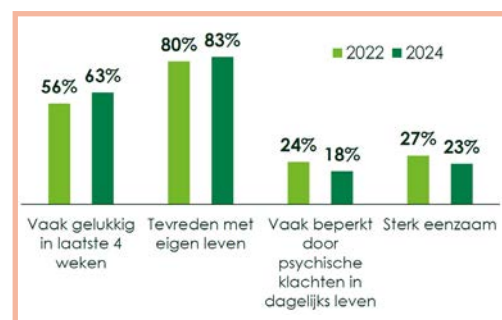
3.1. Mentale gezondheid van jongeren en jongvolwassenen onder druk

De mentale gezondheid van jongeren en jongvolwassenen in Nederland staat onder druk. Mentale gezondheid is “de manier waarop je je verhoudt tot jezelf en anderen, en hoe je omgaat met de uitdagingen van het dagelijks leven. Tegelijkertijd gaat het ook over hoe jij en anderen in de samenleving dit ervaren” (Van Bon-Martens et al., 2022, p. 2). De Wereldgezondheidsorganisatie omschrijft mentale gezondheid als: “een staat van welbevinden waarin het individu zijn of haar capaciteiten realiseert, kan omgaan met de normale stress van het leven, productief en vruchtbaar kan werken en in staat is om bij te dragen aan zijn of haar gemeenschap” (in: Shields-Zeeman et al., 2021). Mentale gezondheid gaat over de manier waarop je je verhoudt tot jezelf en anderen, en hoe je omgaat met de uitdagingen van het dagelijks leven (Van Bon-Martens et al., 2022). Recente onderzoeken beschouwen mentale gezondheid als een multidimensionaal begrip, bestaande uit zowel negatieve aspecten (risicofactoren) zoals angst of depressieve symptomen, als positieve aspecten (beschermende factoren) zoals levenstevredenheid of geluk (Lasiello et al., 2020; Mason Stephens et al., 2023; Trimbos-instituut, 2022). Het gaat hierbij niet alleen om fysiek welzijn, maar ook om mentaal en sociaal-maatschappelijk welzijn.

De mentale gezondheid van jongeren en jongvolwassenen neemt al enige tijd af en verslechterde tijdens de coronaperiode - meer dan bij volwassenen (Arslan et al., 2024). Volgens het Verwey-Jonker Instituut komt deze verslechtering van de mentale gezondheid onder meer door sociale media, prestatiedruk, middelengebruik, discriminatie, armoede en corona (Arslan et al., 2024). Al voor de Corona-pandemie waarschuwde het Rijksinstituut voor Volksgezondheid en Milieu (RIVM) en de Raad voor Volksgezondheid & Samenleving (RVS) voor een verwachte toename van mentale druk onder jongeren en jongvolwassen (RVS, 2018; RIVM, 2018). De coronacrisis heeft dit zichtbaar versterkt (zie figuur 4), al verbetert de situatie sinds 2022 (RIVM, 2024, zie figuur 5).



Figuur 4. Ontwikkeling psychische klachten (Arslan et al., 2024)



Figuur 5. Verbetering mentale gezondheid (GGD & RIVM, 2024)

3.2 Van individu naar gemeenschap

Bij de aanpak van mentale gezondheid in beleid en praktijk zien we met name aandacht voor het individu (RVS, 2023). Denk aan interventies en (beleids)maatregelen als het inzetten op preventie, handvatten voor individuen (Rijksoverheid, 2022), jongerenwerk, mentorprogramma's en laagdrempelige (online) hulp (Nji, 2020). Het werken aan mentale gezondheid doet ook een beroep op individuele eigenschappen en vaardigheden van jongeren, zoals zelfregie, zelfregulatie en een positieve identiteit. Tegelijkertijd vraagt het werken aan mentale gezondheid ondersteunende relaties en structuren. Kovács et al. (2021) benoemen dit als de combinatie van *assets* en *resources*: zowel individueel als collectief.

Bij de focus op het individu (*assets*) zijn de nodige kanttekeningen te plaatsen. Of zoals de RVS (2022, p. 39) het verwoordt, "als we bij jongeren met gezondheidsachterstanden een appèl doen op eigen kracht en eigen verantwoordelijkheid, kan dat averechts uitpakken. De sociale omstandigheden blijven zo buiten schot en het stempel 'eigen schuld, dikke bult' komt dan al gauw om de hoek kijken". De RVS (2023) is kritisch op de focus op het mobiliseren van sociale netwerken rondom het individu, in plaats van de focus op het structureel creëren van sociale steunstructuren waarop mensen kunnen aanhaken.

In dit onderzoek richten we ons dan ook vooral op *resources*: de sociale omgeving, gemeenschap en steunstructuren die jongeren en jongvolwassenen ondersteunen. Een sociale omgeving en positieve sociale relaties fungeren als beschermende factoren bij het omgaan met tegenslagen en verhogen het mentaal welbevinden van jongeren (Chu et al., 2010; Winsemius et al., 2016; Nji, 2018; Shields-Zeeman et al., 2021; Van Baar et al., 2022). Jongeren die zich gesteund voelen door hun omgeving, ontwikkelen eerder een gezond zelfbeeld, ongeacht de mate van deze ondersteuning. Sociale relaties en zelfwaardering versterken elkaar bovendien gedurende het hele leven: hoe beter de sociale relaties, hoe positiever het zelfbeeld, en vice versa (Kovács et al., 2021). Waar bij kinderen hiervoor een belangrijke rol ligt voor ouders, verzorgers, scholen en GGD (vgl. Trimbos Instituut, 2024), zijn jongeren en jongvolwassenen meer aangewezen op wat de buurt of wijk hun te bieden heeft.

Jongeren en jongvolwassenen hebben doorgaans een sterke binding met de buurt waar ze wonen, met name in wijken waar sprake is van sociaal-maatschappelijke problematiek (Wijntuin, 2019). Juist daar biedt de straat en de openbare ruimte mogelijkheden om een eigen plek te creëren, zichzelf te kunnen zijn en je identiteit te kunnen ontwikkelen (Wijntuin, 2019). De straat en de openbare ruimte vormt volgens Matthews (2003) een soort van overgangsgebied, tussen kind naar volwassenen zijn. Naast bindingen met een plek komen in de buurt komen verschillende bindingen met de ander tot stand. Sterke bindingen, bijvoorbeeld binnen families en tussen mensen die op elkaar lijken (Wessendorf, 2014). Zwakke bindingen, zoals burenhulp of een gesprek bij de bakker, die juist groepsoverstijgend zijn (Tersteeg, 2017). En ten slotte ook losse bindingen, zoals het groeten van iemand op straat (Blokland, 2017; Albeda, 2020). Al deze typen bindingen zijn van belang om te zorgen voor het gevoel onderdeel te zijn van een groter geheel is nodig om te komen tot een sterke betrokkenheid van een gemeenschap (Kaulingfreks & Matthijssen, 2024).

3.3 Een groene, gezonde leefomgeving

Naast de gemeenschap speelt de leefomgeving een belangrijke rol bij het bevorderen en beschermen van de mentale gezondheid (Shields-Zeeman et al., 2021). Er is een bewezen interactie tussen gezondheid enerzijds en de fysieke leefomgeving anderzijds. Uit onderzoek blijkt dat de fysieke leefomgeving een van de hoofdvariabelen is dat de gezondheid van mensen beïnvloedt, naast factoren zoals leefstijl, biologische aspecten en sociaaleconomische status (Hoorn et al., 2023). Elementen in de leefomgeving, zoals een goede luchtkwaliteit, de aanwezigheid van wandelpaden en groen dragen bij aan een gezondere wijk voor haar bewoners (RLI, 2018; Ministerie van VWS, 2020; Falsework & Platform31, 2024).

In het bijzonder heeft groen in de woonomgeving een algemeen positief effect (Maas et al., 2006). Groen verlaagt de kans op stressstoornissen, heeft een rustgevend effect en bovendien wordt de aanwezigheid van groen geassocieerd met positievere emoties en meer ontspanning, vooral onder mensen met mentale problemen of stress (RIVM, 2021; Den Hertog et al., 2022). Het doorbrengen van tijd buitenshuis bevordert bovendien emotioneel en cognitief herstel (Narusson et al., 2018). Daarnaast tonen verschillende studies aan dat groen in de nabijheid van de woonomgeving positief samenhangt met een betere slaapkwaliteit en een gezond slaapritme.

Groen is echter niet altijd een bron voor gezondheid, denk aan bepaalde groensoorten die het effect van hooikoorts kunnen versterken (persoonlijke communicatie, 10 oktober 2024). Groen kan ook een bron van stress en onveiligheid zijn als het bijvoorbeeld door saaiheid ongebruikt blijft, te donker is, of te onoverzichtelijk (Horstman & Knibbe, 2022). Dit kan het geval zijn bij het zogeheten 'kijkgroen': groen dat niet uitnodigt tot ontmoeting of beweging, maar slechts fungeert als doorgangspek (Maas et al., 2008; Horstman & Knibbe, 2022). Daarnaast zijn er aanwijzingen dat mensen die in wijken met een lage sociaaleconomische status wonen minder gebruikmaken van groen, terwijl juist deze groep er het meeste voordeel van zou kunnen hebben (Rigolon et al., 2021). Deze wijken hebben vaak minder groen of groen van lagere kwaliteit, dat bovendien openbaar is en gedeeld moet worden met andere bewoners. Daarom is het belangrijk dat het beschikbare groen aansluit bij de behoeften van de bewoners zelf (Den Hertog et al., 2022).



Figuur 6. Het kenniscafé 'Sociaal en gezond in Schiedam Nieuwland'

3.4 Een sterke sociaal-fysieke infrastructuur

Naast een gezonde leefomgeving is de sociale kwaliteit van de leefomgeving belangrijk om van positieve invloed te zijn op de mentale gezondheid van bewoners. Sociale kwaliteit gaat over de kwaliteit van het leven van individuele mensen in wisselwerking met de kwaliteit van hun sociale omgeving (Verharen, 2020). Samenleven in een wijk hangt nauw samen met de kwaliteit van de sociale leefomgeving. Is er een zekere mate van verbondenheid tussen bewoners? Functioneren er sociale steunnetwerken van familie, vrienden of buren? Vertrouwen mensen elkaar en werken ze samen aan collectieve doelen, zoals het schoon en aantrekkelijk houden van de openbare ruimte?

Een sociale leefomgeving gaat over een leefomgeving waar sprake is van een sociale basis, een soort sociaal weefsel of basisniveau waar men op terug kan vallen (Putters, 2022; Britt et al., 2022). De sociaal-fysieke infrastructuur vormt een belangrijk fundament voor deze sociale basis. De sociaal-fysieke infrastructuur² kent uiteenlopende definities die met elkaar gemeen hebben dat er sprake is van een verzameling van plekken die allerlei vormen van sociale verbindingen, sociale interactie en persoonlijke ontplooiing mogelijk maken (Ter Avest, 2024a). Deze plekken kunnen een positieve invloed hebben op de ontplooiingsmogelijkheden van met name bewoners in kwetsbare posities. De sociaal-fysieke infrastructuur omvat plekken met een sterk publiek en formeel karakter, zoals buurthuizen, bibliotheken, sportvelden en scholen. Plekken met een semi-publiek en meer informeel karakter, zoals de stoep, binnenplaatsen, wijktuinen, speeltuinen en parken, en plekken die op het oog minder publiek lijken, zoals kappers, restaurants, cafés, hoekwinkels en gebedshuizen.

De afgelopen decennia is deze sociaal-fysieke infrastructuur in veel wijken en buurten verwaarloosd (Ter Avest, 2015; Voogd & Cuperus, 2021; Veldboer, 2022), terwijl verschillende onderzoeken laten zien hoe belangrijk deze infrastructuur is voor gemeenschappen, wijken en buurten (Huwaë et al., 2023; Rözer et al., 2024). Verschraling van het voorzieningenaanbod verkleint mogelijkheden voor gemeenschappen om zich te organiseren (Rozema & Nouws Keij, 2024) en voor bewoners om anderen te ontmoeten, ondersteuning te ontvangen of zich in te zetten voor de buurt (Pinkster, 2022; RLI, 2020). Gevarieerde en toegankelijke voorzieningen in de directe omgeving, passend en uitnodigend voor de wijkbewoners (CRa, 2025), zijn bepalend voor het onderling contact tussen mensen, voor hun kansen om vooruit te komen en de veerkracht van hun wijk (Britt et al., 2022). Dit geldt ook voor jongeren en jongvolwassenen. Ook zij zijn gebaat bij de aanwezigheid van laagdrempelige voorzieningen, zo stelt de nieuwe Hervormingsagenda Jeugd (Rijksoverheid, 2023).

3.5 Samenlevingsopbouw voor hernieuwd partnerschap

Naast een sterke sociaal-fysieke infrastructuur is het ook van belang dat er in samenspel door organisaties en (bewoners)initiatieven actief wordt gewerkt aan de sociale kwaliteit in een wijk. Het idee van samenlevingsopbouw is hierin relevant om te noemen. Samenlevingsopbouw gaat over het vormen en versterken van gemeenschappen van bewoners. In het sociaal domein zien we de laatste jaren hernieuwde aandacht voor samenlevingsopbouw (Vereniging Canon sociaal werk, 2021), juist ook als tegenreactie op het idee van eigen verantwoordelijkheid en persoonlijke ontwikkeling (Spit, 2022). Dit krijgt uiting met concepten als naoberchap, zorgzame buurt, bloeizones, community development en mienskip (Van Beek & Van Pelt, 2024) en met beroepsrollen als opbouwwerker, kwartiermaker, sociaal

² Internationaal gezien wordt veelal gesproken over sociale infrastructuur (Klinenberg, 2018; Latham & Layton, 2019), in Nederland wordt eveneens het begrip sociaal-fysieke infrastructuur gebruikt om zo het ruimtelijke, fysieke karakter van dit concept te benadrukken (Ter Avest, 2024a).

makelaar, wijkcoach en community builder (Britt et al., 2024). Beroepsrollen die verder kijken dan hulpverlening en sociaal werk niet reduceren tot ondersteuning van zorg en individuele gedragsverandering.

Samenlevingsopbouw gaat volgens Engbersen et al. (2021) over drie ontwikkelingen. Allereerst over het verbinden en vesteren van zichtbare en onzichtbare bestaande netwerken. Hierbij is ontgrenzend handelen (vgl. Reynaert et al., 2023) van belang: werken over geografische en bestuurlijke grenzen, maar ook over de grenzen van de eigen instantie, geldpotjes, specialismen en hulpaanbod. Hierbij zien we een rol voor organisaties binnen zorg en welzijn, maar juist ook binnen de domeinen van kunst, cultuur, groen en duurzaamheid. Samenlevingsopbouw gaat ten tweede over het versterken van vertrouwen en binding met elkaar en met de overheid. Dit vraagt herstel van partnerschap tussen overheid en bewoners, waarbij bewoners (weer) macht en zeggenschap krijgen over hun leefomgeving (Gradener & de Jong, 2024). 3) En ten slotte gaat samenlevingsopbouw over het versterken van de sociaal-fysieke infrastructuur, zoals omschreven in paragraaf 3.4.

3.6 Samenvatting

Het verhogen en beschermen van mentale gezondheid vraagt, juist ook bij jongeren en jongvolwassenen, om inzet op gemeenschaps- en collectief niveau. Het investeren in een gezonde en sociale leefomgeving, met een sterke sociaal-fysieke infrastructuur biedt jongeren en jongvolwassenen een buurt of wijk die voor hen ondersteunend kan zijn. Inzetten op samenlevingsopbouw helpt om deze sociale structuren te creëren en te versterken, waarbij moeten worden ingezet op hernieuwd partnerschap tussen bewoners en professionals.



Figuur 7. Het kenniscafé 'Sociaal en gezond in Schiedam Nieuwland'



Figuur 8. Mgr. Nolenslaan in de jaren '60 (foto: G. den Butter)

4. Schiedam Nieuwland

In dit hoofdstuk kijken we nauwkeuriger naar de Schiedamse wijk Nieuwland. Hierbij staan we stil bij de kenmerkende morfologische opzet en naar relevante beleidsontwikkelingen in heden en verleden.

4.1. Een typische vroeg-naoorlogse woonwijk

Nieuwland is een typische vroeg-naoorlogse woonwijk. Ontworpen vanuit het modernistische idee van licht, lucht en ruimte en met een strikte scheiding van functies (zie figuren 8 en 9). Deze scheiding van wonen, werken, vervoer en recreëren is nog duidelijk te zien: hier wordt gewoond (flat), hier wordt ontspannen (grasveld) en hier loopt de infrastructuur (weg). Nieuwland wordt nog altijd gekenmerkt door een ruime opzet, veel flats en een groen uiterlijk. De kenmerkende stempelbouw, met steeds dezelfde soort flats en groenstroken is nog altijd duidelijk aanwezig (zie bijlage, figuur 31) en vormt een groot contrast met de deels historische binnenstad van Schiedam.

Het gros van deze naoorlogse flats zijn sociale huurwoningen. Sociale huur beslaat in 2024 68% van de totale woonvoorraad van de wijk en is in beheer van woningcorporatie Woonplus. Dit percentage ligt hoger dan het gemeentelijk gemiddelde van 51% (CBS, 2024). Bij het ontwerp van de naoorlogse woonwijken stond het gemeenschapsgevoel centraal (Urhahn, 2021). Passend bij een internationale trend van modernistische bouw, ingegeven door ideeën over gemeenschapsleven en mede-eigendom (Bonomo, 2023). Dit streven lijkt onder spanning te staan: de uitgangspunten van toen passen niet meer bij de wensen van nu (Gemeente Schiedam, 2022).

De wijk Nieuwland heeft een relatief bescheiden oppervlakte, maar is qua inwonersaantal de grootste wijk van Schiedam, met 14760 inwoners op 1 januari 2024 (CBS, 2024) en te typeren als 'zeer sterk stedelijk' (CBS, 2024). Nieuwland is een superdiverse wijk en kent, voor Schiedam, relatief veel inwoners met een migratieachtergrond: 68% in 2022 (CBS, 2022), waarvan ruim een derde een Turkse migratieachtergrond heeft in 2022. De wijk bestaat uit zeven buurten (zie figuur 10).



Figuur 9. Mgr. Nolenslaan in de jaren '60 (foto: G. den Butter)

4.2. Beleidsontwikkelingen voor gezonde en sociale wijken

Sinds enkele jaren kunnen naoorlogse wijken op veel beleidsaandacht rekenen (Urhahn & Ministerie van Binnenlandse Zaken en Koninkrijksrelaties, 2024). Dit geldt ook voor kwaliteit van onze leefomgeving. Met de komst van de Omgevingswet is het voor gemeenten wettelijk vastgelegd dat zij moeten zorgen voor het waarborgen en verbeteren van een gezonde fysieke leefomgeving en goede omgevingskwaliteit. Ook de Raad voor Volksgezondheid & Samenleving en het College van Rijksadviseurs benadrukken dat gezondheid en sociale kwaliteit meer centraal moeten staan in beleidskeuzes en ontwerpbeslissingen. Dit kan volgens hen alleen worden bereikt door de inzet en betrokkenheid van lokale gemeenschappen en maatschappelijke initiatieven (RVS & CRa, 2022). Beleid dient volgens Huijbregts et al. (2023) dan ook rekeningen te houden met de gemeenschappelijke behoeften van de samenleving, waarbij professionals verbinding zoeken met die gemeenschappen.

De beleidsaandacht voor de combinatie van gezondheid en leefomgeving (zie 3.3) past bij de landelijke trend van de afgelopen jaren. Zo hebben in 2023 het Rijk, samen met gemeenten, GGD en zorgverzekeraars doelen opgesteld om te werken aan gezond en actief leven, opgesteld in het Gezond en Actief Leven Akkoord. Dit akkoord richt zich onder meer in het bevorderen en behouden van de fysieke en mentale gezondheid door in te zetten op vitaliteit, sport en bewegen, en op, een gezonde leefomgeving (RIVM, z.d.).

4.3. Beleidsontwikkelingen in Nieuwland

Terug naar de situatie in Schiedam Nieuwland, waar in 2022 een nieuwe wijkaanpak is gestart. De wijkaanpak kent een lange traditie in Nederland, waarbij meestal een selectie van 'kwetsbare' wijken en buurten meer beleidsaandacht krijgen (Platform31, 2024). In sommige gevallen gaat die aandacht juist naar gebieden met een economisch potentieel (WRR, 2005). Nieuwland krijgt door haar 'kwetsbaarheid' extra beleidsaandacht, al decennialang bovendien. Nieuwland was in 2003 onderdeel van de 56-wijkaanpak, in 2006 onderdeel van de 140-Winsemius wijken én in 2007 een van de 40 Vogeljaarwijken (Van Rijn, 2008). Momenteel is Nieuwland een van de 20 focusgebieden van het Nationaal Programma Leefbaarheid en Veiligheid (NPLV). Deze aandacht 'van buitenaf' kan enerzijds leiden tot versterking van onderlinge banden in de wijk zelf, maar ook leiden tot stigmatisering van bewoners (Kullberg et al., 2021).



Figuur 10. De zeven buurten van Schiedam Nieuwland

Als gevolg van decennia aan wijkaanpakken zijn er veel plannen, projecten en programma's geïnitieerd, waaronder Nieuwland aan Zet, Onze Buurt aan Zet, Buurt Plus-aanpak en Wijkactieplannen (Kullberg et al., 2015). We lichten er enkele voorbeelden uit. Zo lanceerde de gemeente en woningcorporatie (Woonplus, de enige in de wijk) begin jaren 2000 een brandingssessie als start van een groot verbeteroffensief (Kullberg et al., 2015). Het project Opboksen voor Nieuwland uit 2008, was gericht op het verminderen van jeugdoverlast en het verhogen van sportiviteit en gezondheid. En begin 2011 startte de eerste wijk sportvereniging van Schiedam in Nieuwland, een samenwerking tussen de buurt, onderwijs en sport (Gemeente Schiedam, 2011).

In een voortgangsbrief naar de Schiedamse raad over het Wijkactieprogramma Nieuwland werd expliciet benoemd dat de wijk veel actieve bewoners heeft die meedoen met wijkshouwen, in buurtgroepen, het wijkoverleg, de wijk sportvereniging, culturele verenigingen en de wijkvereniging (Gemeente Schiedam, 2012). Ook was het Sociaal en Cultureel Planbureau (SCP) in haar studie naar aandachtswijken in 2015 overwegend positief over een aantal ontwikkelingen in Nieuwland, zoals het opknappen van de Nolenslaan, de inzet van bewoners en het geven van ontmoetingsplekken aan jongeren (Kullberg et al., 2015). Al benoemt het SCP ook zorgen, zoals zorgen over uitgestelde en uitblijvende fysieke herstructureringsplannen.

4.4. Nationaal Programma Leefbaarheid en Veiligheid

Sinds 2023 is Nieuwland, samen met Schiedam Oost, door het Rijk opgenomen in het NPLV. Dit programma is de nieuw(st)e generatie wijkaanpak (Boutellier et al., 2021). Het NPLV kent een langdurig karakter: vijftien tot twintig jaar om de leefomstandigheden van de bewoners te verbeteren. Deze lange adem is volgens Verloo en Ferrier (2021) noodzakelijk om de effecten van een dergelijke gebiedsgerichte aanpak 'te kunnen voelen'. Met het programma WijkWijzer is een landelijke kennisstructuur rondom het NPLV opgezet.

De aanleiding voor het NPLV in Schiedam zijn leefbaarheids- en veiligheidsproblemen. Het NPLV richt zich met name op thema's onderwijs, werk, gezondheid en samenleven, veiligheid, wonen (Stuurgroep Stadspartners, 2022; 2023) en heeft sinds 2023 een website genaamd 'Beter voor elkaar' (Gemeente Schiedam, z.d.). De introductie van de wijk, op pagina 6 van het programma van het NPLV Schiedam



Nieuwland is een typische naoorlogse wijk. De wijk heeft voornamelijk portiek- en galerijwoningen van vier lagen, afgewisseld met hogere flats. Er wonen bijna 150 verschillende nationaliteiten. Nieuwland is in vele opzichten exemplarisch voor de levensloop van stadswijken van dezelfde omvang en leeftijd. De wijk is in sociaaleconomisch opzicht veranderd van een topwijk in de jaren vijftig, tot een gemiddelde wijk eind jaren zeventig, naar een probleemwijk in de laatste twintig jaar. Er zijn veiligheidsproblemen als jongerenoverlast, drugscriminaliteit en ondermijning. Mensen zijn lager geschoold en schooluitval is hoog. De gezondheid is hier slechter, er zijn gewichtsproblemen/obesitas bij alle groepen en er wordt weinig gesport of bewogen. Er is sprake van eenzaamheid en verwaarlozing.

De woon- en leefkwaliteit in de wijk nemen steeds meer af. Delen van het openbaar gebied zien er verouderd en verwaarloosd uit. Ook grote delen van het woningaanbod zijn verouderd en eenzijdig van samenstelling. 'Achter de voordeur' gaat het vaak niet goed; bewoners hebben te maken met multi-problematiek. Bewoners zijn armer, meer dan gemiddeld werkloos en vaker klein behuisd dan in de rest van Schiedam (en Nederland). Ook scoort de wijk laag op het gebied van veiligheid. Het aantal inbraken behoort tot de hoogste van de stad (en van Nederland) en bewoners rapporteren er vaker onveiligheidsgevoelens. Relatief veel jongeren uit de wijk volgen een Vmbo of Mbo-opleiding en verlaten zij de school vaker voortijdig. Daar is dringend aandacht voor nodig.



Figuur 11. Pagina uit het NPLV Schiedam (Stuurgroep Stadspartners, 2022)

programma over de wijk. De vertoonde pagina laat het narratief zien: heel veel problematiek. Deze tekst wordt in de volgende twee pagina's onderbouwd met cijfers over bijvoorbeeld het percentage 'Havo/vwo-advies groep 8 basisonderwijs' en de 'WOZ-waarde woningen'. Vanuit deze analyse hebben de stadspartners van het NPLV een belofte geformuleerd, die centraal staan in de aanpak van de komende jaren. De belofte vanuit het NPLV (Stuurgroep Stadspartners, 2023) voor Nieuwland (en voor Oost) luidt als volgt:

Wij zetten ons in om ervoor te zorgen dat Nieuwland en Oost wijken worden waar het goed verblijven is, iedereen goed onderwijs krijgt, met de zekerheid op een baan en waar veel aandacht is voor een gezonde leefstijl

De ambities voor de wijk vanuit het NPLV worden onderschreven in gesprek met woningcorporatie Woonplus.

"Het moet gewoon een gemiddelde wijk worden. Qua leeftijd, qua veiligheid, qua mensen die aan het werk zijn, die een dagbesteding hebben, qua opleidingsniveau. Op al die facetten. (...) Het zou fijn zijn als mensen die daar wonen zeggen, goh, over vijf jaar of zo, je moet wel een termijn geven, of tien. Die zeggen van: jeetje, wat is de wijk erop vooruitgegaan."

- woningcorporatie

De geschetste belofte lijkt vooral gestoeld te zijn op cijfers, niet op bijvoorbeeld verhalen of ervaringen. Dit maakt dat de kans groot is dat de inzet van het NPLV uiteindelijk ook aan de hand van cijfers zal worden beoordeeld. Cijfers over bijvoorbeeld het aantal inbraken, schooluitval, opleidingsniveau. De behoefte aan meten en aan cijfers is begrijpelijk voor gemeenten (Deuten & Kwakernaak, 2023) maar kent zijn beperkingen. Een kwalitatieve benadering, gericht op verhalen en ervaringen, biedt een logische aanvulling. Of zoals de wijkregisseur het omschrijft:

"Maar die bewoner, die vat je niet in cijfers.. Hè, je kan heel veel inzetten in een wijk in een stad en als je er puur cijfermatig naar kijkt, heeft het niks geholpen. Nee, dat kan, want laten we zeggen, Nieuwland stond op een 5,3 in de sociale index. Zo meteen na alle inzet staan we nog steeds op 5,3. Ja, dan is puur cijfermatig bezien de conclusie dat het allemaal geen zin heeft gehad, dat het weggegooid geld is. Jammer voor alle inzet, noem maar op. Maar je kan ook anders naar kijken. Die wijk is er misschien cijfermatig niet mee opgeschoten maar die ene bewoner die net dat kleine duwtje in de rug heeft gekregen, wat misschien niet eens zo veel voorstelt maar voor die persoon in ieder geval wel. Dat betekent dat de wereld er nou in ieder geval een stukje beter uitziet voor hem of haar, hè, en als je dan meerdere van dat soort mensen hebt, dan vind ik dat veel meer waard dan die cijfers alleen."

- wijkregisseur

4.5. Overige relevante beleidsnota's

De gemeente Schiedams schrijft in haar Groenvisie 'Buitengewoon groen' (2021) om in de wijk groen toe te voegen en te zorgen voor samenhangende groenstructuren, binnen de wijk en met andere wijken van de stad. De verdichtingsopgave maakt het volgens de gemeente extra noodzakelijk om het bestaande groen te beschermen en te versterken (Gemeente Schiedam, 2021).

In 2022 verschijnt het Ruimtelijke raamwerk voor Nieuwland dat kaders biedt voor stedelijke ontwikkeling. Het Ruimtelijk Raamwerk komt met voorstellen voor onder andere verdichting rondom metrostations, het 'sluiten' van de waterstructuur van het Singelpark (zie figuur 12) en het leesbaar en herkenbaar maken van belangrijke assen zoals de Nolenslaan (Gemeente Schiedam, 2022a). Eveneens spreekt het raamwerk de ambitie uit om veel groen toe te voegen, het type groen noch de rol van groen voor een gezonde leefomgeving of mentale gezondheid worden niet genoemd. De stadspartners binnen het NPLV streven ook voor meer en 'beter' groen en om de openbare ruimte aantrekkelijker te maken voor ontmoeting, beweging en sport (Stuurgroep Stadspartners, 2022). In 2024 organiseert de gemeente voor het eerst een Gezondheidsfestival in Schiedam. Dit festival, gehouden in het Alevitisch Cultureel Centrum Rijnmond (zie figuur 22) in Nieuwland, ging onder andere over een gezonde leefstijl en gezonde voeding (Schiedam JW TV, 2024).



Figuur 12. Het Singelpark volgens het Ruimtelijk raamwerk (Gemeente Schiedam, 2022)

4.6. Samenvatting

Schiedam Nieuwland staat als vroeg-naoorlogse wijk al decennialang op nationale lijstjes die problematieken in de wijk aankaarten. Dit heeft geleid tot tal van wijkaanpakken, programma's, projecten en andere (beleids)acties en interventies. Momenteel is Nieuwland een van de focusgebieden van de meeste recente generatie wijkaanpak, het NPLV. Zoals bij eerdere wijkaanpakken is ook hier de aanleiding overwegend ingegeven op basis van statistieken.



5. Sociaal en gezond in Nieuwland

In dit hoofdstuk kijken we, grotendeels op basis van kwalitatieve observaties en gesprekken met bewoners, ondernemers en professionals, naar de kwaliteit van de leefomgeving van Nieuwland. Hierbij wordt expliciet ingegaan op de gezonde leefomgeving, de sociaal-fysieke infrastructuur en samenlevingsopbouw.

5.1. Een sociaal-fysieke infrastructuur onder druk

De sociaal-fysieke infrastructuur is op basis van informatiebronnen, gesprekken en observaties in kaart gebracht. Hierbij is gepoogd zowel de formele als de informele infrastructuur te vatten. Geraadpleegde informatiebronnen zijn onder meer flyers van activiteiten, projecten en andere initiatieven die te vinden zijn in bijvoorbeeld De Kansenfabriek, wijkhuis Dreesplein en ontmoetingscentrum De 5 molens. Ook bieden websites zoals WijkConnect een overzicht van, over het algemeen, formele activiteiten en organisaties in de wijk. De informatiebronnen laten zien dat er bijvoorbeeld in Wijkhuis Dreesplein een kindercafé en meidenclub is, voor nieuwkomers een taalcafé en voor volwassenen en ouderen aerobics, line dance en computerhulp. De Kansenfabriek biedt eveneens activiteiten voor nieuwkomers, maar ook activiteiten zoals een 'maakplaats' voor alle doelgroepen. Bij De 5 molens zijn er activiteiten zoals klaverjassen, yoga, bridge en 'Vitamine G' dat zich richt op geluk en gezondheid van bewoners. Voor jongeren en jongvolwassenen worden sporadisch losse activiteiten georganiseerd, onder andere door De Kleine Ambassade, Stedelijk Museum, Theater aan de Schie, DOCK, Stroomopwaarts, gro-up en Mevis. Voorjaar 2024 organiseerde Stedelijk Museum Schiedam, onder de naam 'Wijken Welkom', een wijkfeest voor de bewoners van Nieuwland in het museum. Boven genoemd doet vermoeden dat de structurele activiteiten zich vooral richten op kinderen, volwassenen, ouderen en nieuwkomers.

Als we kijken naar de fysieke plekken in de wijk die samen de sociaal-fysieke infrastructuur vormen, dan valt een aantal plekken direct op. Dit zijn onder andere het vernieuwde Park Vlaardingerdijk (zie pagina 32), het Altavitisch centrum (zie figuur 22), de Kansenfabriek (zie figuur 26), Wijkhuis Dreesplein, buurthuiskamer 't Puttertje en trefpunt 't Huisje (zie figuur 15).

Observaties en wandelingen door de wijk laten ook andere, minder voor de handliggende plekken zien die onderdeel zijn van de sociaal-fysieke infrastructuur. Dit zijn bijvoorbeeld Bakkerij Atik (zie figuur 13), waar het met name na schooltijden zeer druk kan zijn. De kleine en grote speeltuinen in de wijk, maar ook bijvoorbeeld de bankjes langs de Nolenslaan (zie figuur 14). Publieke ruimte die regelmaat



Figuur 13. Bakkerij aan de Nolenslaan



Figuur 14. Zitjes op de Nolenslaan

wordt toegeëigend door het winkelende publiek, voor bewoners die bijkletsen of voor scholieren die hun net gehaalde lunch tijdens schoolpauzes en tussenuren eten.

Naast de observaties worden in gesprekken met zowel professionals als bewoners veelvuldig aangegeven dat veel ontmoetingsplekken, zoals buurtcentra en jongerenwerklocaties, de laatste jaren zijn verdwenen. Tijdens het kenniscafé wordt dit herhaaldelijk benadrukt. Enerzijds kent Nieuwland nog altijd veel basisvoorzieningen, zoals winkels, scholen, sport en openbaar vervoer, die binnen 10 minuten fietsen bereikbaar zijn (Gemeente Schiedam, 2022a). Anderzijds lijkt de aanwezigheid van meer buurtgerichte voorzieningen flink te zijn afgenomen. Dit blijkt ook (al) uit het onderzoek in 2015 van het SCP (Kullberg et al., 2015).

Het verdwijnen van de voedselbanktuin en de keet op het Dr. Wibautplein (zie kader) wordt, zowel door jonge als oude bewoners, het vaakst genoemd als verloren, betekenis vol onderdeel van de sociaal-fysieke infrastructuur van de wijk.



Figuur 15. Enkele belangrijke ontmoetingsplekken in de wijk

Dr. Wibautplein

In de beginjaren van de wijk Nieuwland kende het Dr. Wibautplein een centrumfunctie, met tal van winkels, waaronder een bibliotheek, bank en supermarkt. Vrijwel al deze functies verdwenen en hier kwamen een natuurspeeltuin, keet en een moestuin voor in de plaats. Sinds 2013 kweekten vrijwilligers in de moestuin groente en fruit kweekten voor de voedselbank Schiedam: een voedselbanktuin dus. De keet, met een keukentje, pingpongtafels en buitenspeelgoed, werd gerund door bewoners. Eigenaarschap over deze publieke plekken zorgde voor activering van bewoners (Kullberg et al., 2015). In de studie van het SCP stelde de auteurs zichzelf de vraag of dit alles behouden kon blijven zodra de vastgoedmarkt weer zou aantrekken (Kullberg et al., 2015). In 2020 kwam het antwoord: nee. De Keet en de voedselbanktuin verdwenen in 2020 en sindsdien ligt de locatie er verlaten bij (zie figuur 16).

De natuurspeeltuin ligt er vooralsnog wel én wordt volop gebruikt door picknickende bewoners, buurtkinderen en bewoners uit de nabijgelegen wijken. Begin 2021 werden nieuwbouwplannen voor de locatie van de voedselbanktuin en de keet gepresenteerd, met de opvallende naam 'Wijpark'. Ondanks dat de nieuwbouwplannen 'behoud van de huidige sociale ecologie van de plek' centraal stelt (Echo, z.d.), verdwijnt in de plannen het overgrote gedeelte van het huidige groen voor woningen. Tot op heden is de nieuwbouw niet gestart. Wel zijn er nabij de huidige natuurspeeltuin in 2021 schaaKBorden geplaatst.



Figuur 16. De voormalige voedselbanktuin

5.2. Een groene wijk?

Betekenisvol groen vormt een belangrijk onderdeel van de sociaal-fysieke infrastructuur van een wijk. Zoals eerder vermeld is Nieuwland een ruim opgezette, groene wijk met maar liefst 35,7% groen ten opzichte van het stedelijk gemiddelde van 28,9% (Klimaatffectatlas, 2021). Als je van boven kijkt, zie je dan ook een overwegend groene wijk (zie figuur 19). Maar de ruime stedenbouwkundige opzet wordt door bewoners meer als een probleem in plaats van een kwaliteit ervaren. Veel versnipperd groen, weinig aantrekkelijke groene zones en er lijkt beperkt sprake te zijn van eigenaarschap noch van toe-eigening. De vele collectieve groene ruimtes, tussen de flats gesitueerd, lijken van niemand te zijn. En het aanwezige groen krijgt volgens bewoners onvoldoende onderhoud, zo blijkt uit een wijkschouw in 2022 (Tas, 2022). De kunst is om het aanwezige groen door activiteiten en programmering een publiek karakter te geven. Dit maakt het mogelijk dat bewoners aan groene plekken betekenis geven of ontlenen (Ter Avest, 2025).

Zoals uit 3.3 benoemd heeft een groene woonomgeving een positieve bijdrage op de mentale gezondheid. In Nieuwland is veel groen echter gedegradeerd tot kijkgroen (zie figuur 17): groen dat niet actief wordt gebruikt, maar dat "wordt gebruikt (passief) door ernaar te kijken" (Vreke & Salverda, 2009:169).

“De wijk Nieuwland is een wijk die relatief best groen is. Alleen, op het moment dat je ook armoede en eenzaamheid in de wijk hebt, dan is het maar de vraag of je daarvan kan genieten en of je daar daadwerkelijk de positieve effecten van ondervindt.”

- coördinator en projectontwikkelaar

Bovendien is het de vraag of bewoners wel de positieve effecten ondervinden van de relatief grote hoeveelheid groen in de wijk, zoals coördinator en initiatiefnemer Flapper vertelt in de podcast Sociaal. Inspireert!. In dezelfde podcast-aflevering sluit medisch milieukundig adviseur Coenen hierop aan, waarbij ze benadrukt dat het aanwezige groen een functie zou moeten krijgen voor haar bewoners.



Figuur 17. Kijkgroen tussen de flats

“Ik kan me heel goed voorstellen dat als er alweer brood op de plank komt, dat je niet bezig bent met wat voor een groen er voor jouw deur ligt. Maar als er bijvoorbeeld activiteiten worden ondernomen of je kan dat dat grasveldje omturnen tot een gezamenlijke moestuin, kunnen daar natuurlijk ook weer groenten worden verbouwd die misschien kunnen worden gegeten, mits de bodemkwaliteit goed is. Maar dat is een ander verhaal. Dus je zou zo'n stukje groen toch kunnen omturnen dat mensen daar meer betrokken bij raken, zodat het ook echt gemeenschappelijk wordt ervaren en dat ze er misschien zelfs nog wat uit kunnen halen. En dat geldt ook voor bewegen natuurlijk, want het is ook een vorm van beweging die je daar zou kunnen creëren.

- medisch milieukundig adviseur

Waar we wel zien dat het groen toegankelijk en uitnodigend wordt gemaakt, is bij de zogeheten Wiltonflats, nabij metrostation Parkweg. De flats zijn in 2022 ingrijpend verbouwd, waarbij onder meer de galerijen breder zijn geworden en de onderste etages een trap naar de groene zones hebben gekregen (zie figuur 18). De brede galerij biedt de mogelijkheid stoelen en bankjes te plaatsen en zo van de galerij semi-publieke ruimte te maken. De trappen naar de groenzones maken het groen uitnodigend en toegankelijk – de eerste ideeën voor een moestuin of kas zijn al genoemd (Woonplus Schiedam, 2023). De kans bestaat dat de gemeenschappelijke ruimte of de gemeenschappelijke tuin exclusief voor de bewoners is. En dan is het uiteindelijk waardevol voor een bepaalde gemeenschap, maar niet

voor de wijk. Idealiter lukt hem om dergelijke betrokkenheid en initiatieven te verbinden aan een groter geheel: de buurt of de wijk, zoals de wijkregisseur het beschrijft:

“Gaan senioren daar onderling zitten, leuke dingen doen met mekaar. Hartstikke goed (..) Maar als het daarbij blijft, dan is het maar een dingetje dat ergens in de wijk plaatsvindt en verder nergens connecties meer heeft. Wat je wil zien is (..) dat contact kunt leggen met die club, met die senioren. Waardoor die club ook iets voor de wijk kan betekenen. Dus niet alleen de eigen toko, maar iets voor de wijk kunnen betekenen, iets kunnen aanbieden en visa versa.”

- wijkregisseur



Figuur 18. De vernieuwde Wiltonflats

Zoals in 4.5 genoemd wil de gemeente het groen in de wijk een kwaliteitsimpuls geven. Een voorbeeld hiervan is de vernieuwing van het Park Vlaardingerdijk (zie pagina 32). In 2024 is een overwegend groene grasvlakte getransformeerd naar een park met een Cruyff Court en mogelijkheden voor 3x3 basketbal en bootcamp. De Proeftuin van de Kansfabriek (zie omslagfoto) laat al enige tijd zien wat groen kan betekenen voor bewoners.



Figuur 19. Varierende groen- en beweegplekken in de wijk

De Proeftuin van de Kansfabriek

Welzijnsorganisatie DOCK heeft samen met Bureau StadsOase Groenproject Nieuwland geïnitieerd. Met dit project wilden zij, in samenwerking met partners van de Kansfabriek, een omgeving creëren waarin wijkbewoners elkaar kunnen ontmoeten, leren en tuinieren (Flapper & Labadie, 2022). Initiatiefnemer Flapper vertelt over de opzet:

“De Kansfabriek had een tuin, die was ooit aangelegd voor de Wereldschool, die daarnaast zat. Een basisschool. En die tuin die werd verder niet gebruikt. En tijdens corona keken we echt ook uit op de flatjes met grote gezinnen die eigenlijk opgesloten zaten in hun flatjes en weinig naar buiten konden. En toen kwam het idee, ook met een paar wijkbewoners, kunnen we niet die tuin gaan ombouwen tot een tuin van de wijk waar iedereen kan genieten. (..) En daar zijn we eigenlijk aan de slag gegaan. Dus eerst vanuit het bewonersinitiatief met die drie dames een plan gevormd. We hebben toen, wat mogelijk was binnen de coronaregels, met een paar mensen workshops gedaan. Bureau StadsOase heeft ons daarin begeleid, die hebben workshops gegeven. In eerst instantie wilden we ook echt op een natuurlijke manier tuinieren, dus een workshop permacultuur gedaan. En ook echt met eigenaarschap van de bewoner, dus echt met de bewoners samen. Hoe ontwerp je een tuin en welke aspecten wil je daar nog allemaal in?”

De tuin is sindsdien opengesteld voor ontmoeting, ontspanning en activiteiten als de plantjesdagen. In een korte film (zie figuur 20) dat speciaal voor het kenniscafé is gemaakt, vertellen betrokken bewoners over hun ervaringen met de vernieuwende tuin.



Figuur 20. Stills uit de film

“Het is eigenlijk heel erg ontspannend. Want ik ben zelf niet zo heel erg, ik heb niet hele groene vingers. Maar ik vind het wel leuk om te leren. Dus eigenlijk, heel veel verrassende elementen komen hier door tuinieren en vriendschappen en eigenlijk heel veel liefde hier. En dat vind ik heel fijn.”

Ondanks dat Nieuwland als een relatief groene wijk is, ontbreekt het veel huishoudens aan een eigen tuin.

“Mij geeft het veel ontspanning. Want ik heb zelf geen tuin en ook geen balkon. Dus als ik dan te lang thuis ben, dan voel ik me onrustig en dan kom ik eigenlijk altijd hier om te ontspannen en te helpen.”

De Groengroep biedt bewoners de mogelijkheid om samen te werken aan het behoud van duurzaam groen in de wijk (Flapper & Labadie, 2022). De samenwerking, het opdoen van nieuwe contacten wordt breed gewaardeerd.

“Ik vind het altijd gezellig. Gezellige buurt. Ik ben het echt nog aan het ontdekken, want ik was lange periode een beetje introvert, focuste ik alleen op mijn studie en werk. Maar ik had geen sociale contacten met mensen hier en daar is dit een goede gelegenheid voor.”

5.3. Samenlevingsopbouw gevraagd

Om een beeld te hebben van de dynamiek in de wijk op het gebied van samenlevingsopbouw kijken we naar zowel formele als informele actoren (Britt et al., 2024), juist ook omdat informele hulp en ondersteuning veel constanter is dan formele hulp en ondersteuning (RVS, 2023). Vanuit dit oogpunt zien we dat enerzijds veel verschillende kleine en grote instanties actief zijn in de wijk. Anderzijds zien we dat dit krachtenveld - met name wat betreft jeugd - de laatste jaren veel wisselingen kent in projecten, organisaties, opdrachten, als ook in personeel. Dit blijkt uit verschillende gesprekken, waarin (nieuwe) functies, personele wisselingen, verloop, subsidies en aanbestedingen veelvuldig aan bod komen. Daarnaast geven professionals aan dat organisaties onvoldoende samenwerken. Het is niet altijd duidelijk wie wat doet. Sociaal Werk Nederland en Labyrinth (2023) concludeerde eveneens dat bestaande wijkstructuren onder druk staan en onvoldoende worden benut.

Zoals in 3.5 is beschreven werkt samenlevingsopbouw aan vertrouwen en binding tussen bewoners en professionals. In gesprekken valt op dat sociaal professionals aangeven in het verleden meer contact te hebben met bewoners dan nu het geval is. Formele organisaties zijn bovendien steeds minder zichtbaar voor bewoners en bewonersorganisaties. Dit geldt in sterke mate ook voor het wijkteam, het WijkOndersteuningsTeam (WOT) geheten. Uit de jeugdmonitor 2023 (Gemeente Schiedam, 2023) blijkt dat slechts 23% van de 17-23-jarigen in Schiedam het WOT in zijn of haar wijk kent. Ook is het WOT steeds minder toegankelijk voor bewoners. De mogelijkheid voor spontane inloop bij het WOT aan het Dr. Willem Dreesplein verdween in 2023. Sindsdien heeft het WOT een eigen, gesloten ingang (zie figuur 21). "Voorheen zaten we echt hier in het wijkcentrum en was het nog laagdrempelig. (...) Nu moeten mensen aanbellen.", vertelt een sociaal professional. Daarnaast is het WOT voor 18+ sinds een aantal jaar ook stedelijk gaan werken. Ook dit is volgens respondenten niet bevorderlijk, want nabijheid is voor sociaal werk juist zo belangrijk is. "Want", zo geeft een sociaal professional aan. "Je moet juist heel erg wijkgericht zijn. Zodat dat je alles kent."

"We zaten veel meer in de wijk. Ik heb wel eens op een zaterdag hier op een plein gestaan met een kraam, vanuit het WOT. (...) Toen ik hier net werkte hadden we echt nog wel activiteiten. Dat we echt de wijk in gingen. Is de afgelopen jaren eigenlijk echt niet meer gebeurd".

- sociaal professional



Figuur 21. De nieuwe ingang van het WOT

De verminderde zichtbaarheid en toegankelijkheid gaat ook op voor het jongerenwerk, door toedoen van de huidige gemeentelijke opdracht. Momenteel wordt het jongerenwerk in de wijk voor de helft gedaan door gro-up, voor de andere helft door de Yets foundation. Gro-up werkt met name ambulantly, de Yets foundation heeft scholen als vindplaats en werkt vanuit daar aan jongerencoaching. Een aantal jongerenwerkers heeft een combifunctie, waardoor ze zowel ambulantly werken als 1-op-1 coaching en trajectbegeleiding bieden. Dit maakt het voor hen lastig om in voldoende mate op straat te zijn, op een structurele plek en tijdstip en om als vraagbaak voor jongeren te fungeren.



Figuur 22. Het Alevitisch Cultuur Centrum Rijnmond

Evenals het verdwijnen van ontmoetingsplekken in de wijk, zijn de laatste jaren ook enkele partijen verdwenen die werkten aan samenlevingsopbouw. Zo wordt meermaals benoemd en betreurd dat na het verdwijnen van Thuis Op Straat in 2011, meer recent het Jongeren Interventie Team (JIT) is wegbezuinigd. Ook zijn projecten zoals Welzijn op Recept stilgelegd omdat het financieel niet bekostigd kon worden. Wel is er vijf keer per jaar een wijkoverleg, waar bewoners onder leiding van de wijkregisseur wijkontwikkelingen bespreekt, en er is een BuurtCirkel actief. Aan deze groep, bestaande uit bewoners met ondersteuningsvragen, nemen momenteel vooral mensen van 40+ aan deel (persoonlijke communicatie, 29 mei 2024).

Als we kijken naar zelforganisaties en andere bewonersverbanden, zien we dat het aantal in de wijk afneemt, onder andere door beperkte beschikbaarheid van onder andere subsidiegelden. "Er waren zoveel stichtingen vroeger", geeft een jongerenwerker aan die in Schiedam is geboren en getogen. Bewonersorganisatie Wonen en Leven Nieuwland, verantwoordelijk voor ondermeer buurtpreventie en het Nieuwland festival, is gestopt. Deze bewonersorganisatie huisvestte lange tijd op de Nieuwe Damlaan 646. Nu zit woningcorporatie Woonplus in dit pand en mag het jongerenwerk van gro-up van de ruimten gebruikmaken (persoonlijke communicatie, 10 september 2024).

Momenteel zijn er twee bewonersorganisaties over: Bewonersorganisatie Delflandseweg en Bewonersgroep Dalsland. Bewonersorganisatie Delflandseweg organiseert onder andere ontmoetingen, activiteiten en bemiddelen bij conflicten of overlast (Bewonersvereniging Delflandseweg, z.d.) en ze hebben hun eigen ontmoetingsplek, 't Huisje (zie 5.1). Bewonersgroep Dalsland heeft geen eigen locatie, maar is met name in de Wibautbuurt actief waar ze met allerlei partijen contact onderhouden, zoals het WOT, de politie, Alevitische Cultureel Centrum Rijnmond, Islamitisch Centrum Yildiz en met verschillende afdelingen van de gemeente. Het contact met woningcorporatie Woonplus wordt door hen als onvoldoende bestempeld. Bij gebrek aan initiatief vanuit de gemeente en woningcorporatie, heeft Bewonersgroep Dalsland in 2022 zelf een wijkschouw georganiseerd.

Tijdens een werkteambijeenkomst wordt benoemd dat er veel subsidiemogelijkheden zijn, maar het niet altijd duidelijk is welke middelen beschikbaar zijn voor wie en welke doelen. De weg naar subsidiegeld is bovendien lang en sluit niet aan op belevingswereld, wordt benadrukt. De fragmentatie van subsidiegelden wordt zowel door bewoners als door professionals gehekeld:

Je hebt een potje preventie, je hebt een potje armoede, je hebt een potje scholing. Nou, noem het allemaal maar op. Er zijn zoveel verschillende potjes, ook binnen de gemeente. En als dat meer samengevoegd kan worden, dan denk ik dat het veel beter werkt"

- sociaal professional

Een plek waar we wel zien dat bewoners samen met professionals optrekken is het Gezond en Wel Thuis-concept van de Frankelandgroep en Woonplus. Op twee plekken in Nieuwland, de Hofjes van Wilton (zie figuur 17) en bij de Delflandseweg, worden ontmoetingsruimten gerealiseerd met als doel het creëren van een gemeenschap waarin mensen langer op een prettige manier zelfstandig thuis kunnen blijven wonen (Frankelandgroep, z.d.). De ontmoetingsruimte aan de Delflandseweg is in principe wel alleen beschikbaar voor bewoners van de drie flats (persoonlijke communicatie, 4 november 2024). De eerder beschreven Proeftuin (zie 5.2) is een plek dat zich niet richt op een bepaalde buurt of doelgroep. De Proeftuin laat zien dat een initiatief kan zorgen voor een gemeenschapszin. Belangrijk in een tijd waarin sociaal werk, zoals gesteld in paragraaf 3.5, soms wordt gereduceerd tot ondersteuning van zorg en individuele gedragsverandering.

Vaak wordt er ook gedacht vanuit een hulpvraag. Maar heel veel mensen weten helemaal niet welke vraag ze moeten stellen. Dus zo'n omgeving biedt ook heel erg de ruimte om, ja, eerst contact te maken. Er zijn. Aandacht krijgen, gezien worden. En dan op een gegeven moment in een gesprek die vraag stellen die je eigenlijk misschien had. (..) En dat merk je inderdaad, dat dat pas later komt. En als jij dat niet faciliteert dan kom je dus nooit achter de vraag-achter-de-vraag. We zeggen wel eens: het allermoeilijkste van sociaal werk is achter de voordeur, maar die mensen bereik je ook niet. Wat wij met name doen is mensen bereiken die, andere mensen bereiken, die weer die andere mensen bereiken. Dus je moet echt in stapjes. In een gelaagdheid kom je pas steeds dichterbij. En daarom is die duurzame verbinding ook zo belangrijk. (..) De mensen die nu komen die zeggen ook - we hebben zo'n appgroep 'Proeftuinfamilie', we voelen ons een familie. Dus we zijn een nieuwe community aan het oprichten en van daaruit gaan we weer nieuwe mensen betrekken.

- coördinator en projectontwikkelaar

5.4. Samenvatting

De sociaal-fysieke infrastructuur van de wijk Nieuwland is de laatste jaren verschaalt. Veel plekken zijn verdwenen, zoals de voedselbanktuin, maar het aantal activiteiten blijft wel op peil. Nieuwland is een wijk met veel groen, maar de potentie van het aanwezige groen wordt onvoldoende tot nauwelijks benut om van waarde en betekenis te (kunnen) zijn voor bewoners. Ook staat het werken aan samenlevingsbouw in de wijk onder druk. Dit komt enerzijds door de steeds veranderende dynamiek tussen professionele organisaties en anderzijds door een beperkte mate van partnerschap tussen bewoners en professionals.



6. Jong in Nieuwland

In dit hoofdstuk kijken we specifiek naar de positie en ervaringen van jongeren en jongvolwassenen in de wijk Nieuwland.

6.1. Positief over de wijk

Nieuwland kent een relatief jonge bevolking. Slechts 16% is 65+, ten opzichte van 17,6% in Schiedam en 20,5% in Nederland (Gemeente Schiedam, 2024). Als we kijken naar relevante beleidsstukken (zie hoofdstuk 4) komt het beeld naar voren dat de situatie van jongeren en jongvolwassenen problematisch is. Zo schrijven de stadspartners van het NPLV (2022, p. 29) met name over criminaliteit, werk en schooluitval: "Kwetsbare jongeren zijn een belangrijk veiligheidsvraagstuk: in sociaal-economisch zwakkere wijken waar criminele structuren actief zijn, zijn de verleidingen voor jongeren om de criminaliteit in te gaan, groot". Het programma van het NPLV (Stuurgroep Stadspartners, 2022) benadrukt hierbij ook dat relatief veel jongeren uit de wijk een Vmbo of Mbo-opleiding volgen.

Het geschetste, negatieve beeld van jongeren, die rondhagen en overlast veroorzaken wordt door verschillende gesprekspartners herkend. In de avonduren wordt er bijvoorbeeld gedeald bij de expeditiezones van de Nolenlaan (zie figuur 24). In gesprekken wordt de situatie genuanceerd. "Er gebeuren wel dingen die niet kunnen, zoals dealen achter de Nolenstraat, maar je hebt er niet of nauwelijks last van", vertelt een ondernemer uit de wijk. Bovendien wordt door verschillende professionals aangegeven dat de situatie de afgelopen jaren drastisch is verbeterd. "Vergeleken met 10 jaar geleden is de wijk echt wel 200% verbeterd", stelt een van de ondernemers resoluut. Zo geeft een sociaal professional aan: "Ik weet bijvoorbeeld wel dat er vroeger heel veel overlast was hier door jongeren, vooral bij de metro. (...) Die overlast is er niet meer", geeft een sociaal professional aan. "Ik weet ook niet waar ze gebleven zijn."

Een bewoonster uit Schiedam, die haar jeugd heeft doorgebracht in Nieuwland, meent dat er vooral sprake is van beeldvorming, zoals we eerder in een blog beschreven (El-Gharbaoui, 2024):

"Het is een prima, gezellige wijk. Maar anderen hebben daar een ander idee over. Dat je 's avonds niet in Nieuwland moet komen. Heeft vooral met eerder beeld te maken. Dat is al jaren zo. (...). Het zijn meer ouders die zeggen dat het onveilig is, maar heb er zelf geen ervaringen mee. Het is meer de beeldvorming dan dat ik daadwerkelijk iets onveilig heb meegemaakt."

- bewoonster, 21 jaar

In tegenstelling tot het beeld vanuit het NPLV (zie 4.4) zijn jongeren en jongvolwassenen zelf ook overwegend positief over de wijk. Het algemene beeld dat de straatinterviews geven is dat Nieuwland een prima wijk is om te wonen, al worden er wel veel activiteiten en plekken gemist. "Het is prima hier. Genoeg plekken om te voetballe. Het is prima hier, ik zou er niks aan veranderen.", geeft een jongen van 16 jaar aan. Of zoals een medebewoonster stelt:

"Gewoon, een normale wijk"

- bewoonster, 15 jaar

6.2. Plekken gezocht

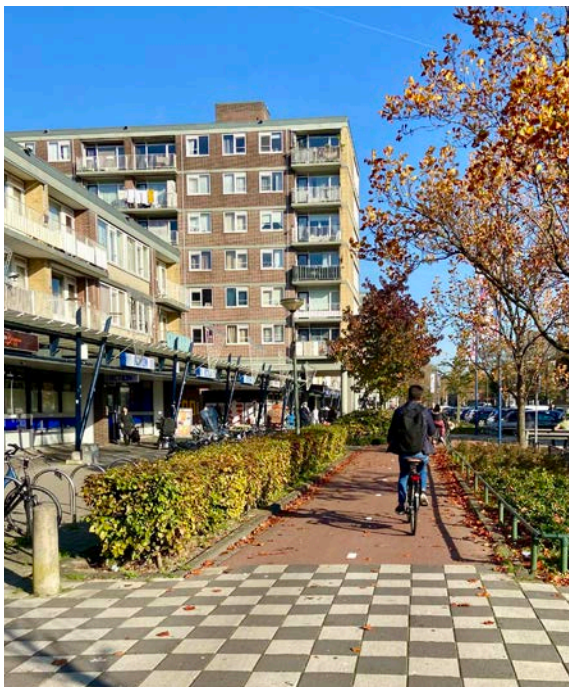
“Het is hier gezellig (..) maar wordt weinig voor jongeren georganiseerd.”

- bewoner, 16 jaar

In meer dan de helft van de straatinterviews wordt verteld dat er weinig plekken (meer) voor jongeren zijn in de wijk. Een 17-jarige bewoner onderschrijft dit: “Rustige wijk, wel aardige mensen. Maar er is niet zoveel te doen. Ik ga soms naar andere wijken of naar Rotterdam”. Het is duidelijk dat jongeren plekken missen waar ze iets kunnen doen. Ook geven de bewoners van Nieuwland jongerenvoorzieningen een onvoldoende (5,3), tegenover een gemeentelijk gemiddelde van 6,0 (Gemeente Schiedam, 2022b). Als we nauwkeuriger kijken naar specifieke leeftijdsgroepen zien we een vergelijkbaar beeld. In de jeugdmonitor 2023 is aan drie leeftijdscategorieën gevraagd wat zij missen om in Schiedam te kunnen doen in je vrije tijd. De leeftijdsgroep 17-23-jarigen gaf aan met name uitgaansgelegenheden en winkelmogelijkheden te missen, maar ook activiteiten zoals buurthuis, hang- en chillplekken (Gemeente Schiedam, 2023; Gemeente Schiedam, 2024). Nu hangen en chillen veel jongeren bij de winkels in de Nolenslaan (zie figuur 23). In gesprek bij een bakkerij (zie figuur 14) met drie jongens van 15, 16 en 20 jaar wordt het gemis van passende voorzieningen benadrukt.

“Het is hier wel gezellig hoor, kijk nou zelf [wijst naar buiten waar veel jongeren voor de bakkerij op de stoep zitten]. Er zijn hier parken, er is een voetbalveldje. Wel wordt een buurthuis gemist, dat zou perfect zijn. Bijvoorbeeld met een PlayStation, of dat je die zelf mag meenemen.”

- bewoner, 20 jaar



Figuur 23. De Nolenslaan



Figuur 24. Expeditiezones achter de Nolenslaan



Figuur 25. Het huidige Dr. Wibautplein

“Er is niet echt veel meer te doen voor jongeren, vroeger wel. Er is wel buiten de wijk wat te doen, zoals bij het Schuttersveld aan de andere kant van de brug. En vrijdag is er iets te doen bij de Kansfabriek.”

- bewoonster, 15 jaar

Uit de straatinterviews komt naast plekken ook het beeld dat er voor jongeren steeds minder activiteiten in de wijk zijn. Een meisje van 16 vertelt: “Er zijn alleen dingen voor oude mensen en kleine kinderen. Niks leuks te doen voor tieners.” Initiatiefnemer Ali herkent dit beeld. “Volgens mij nemen ze als kinderen groter zijn, ook niet echt mee in hun programma’s. Ze focussen veel op ouderen”, vertelt hij, “Het JIT deed veel voor jongeren, maar die zijn wegbezuinigd.”

Samen met een aantal met vrienden is Ali vanuit de Somalische gemeenschap in 2012 Somali Children’s Support gestart. Allereerst om projecten in Somalië zelf te ondersteunen, maar de laatste jaren – met name sinds de Corona-periode – richten zij zich op jongeren in Schiedam zelf. Veel jongeren zijn in de Coronaperiode gestopt met school. Voor de stichting is het, naast zichtbaarheid bij beleid en andere organisaties, lastig om huisvesting te hebben. In gesprek met Ali geeft hij aan dat de stichting vaak is verhuisd, waardoor ze steeds opnieuw de binding met jongeren moeten aangaan. “Ik probeer die jongens van Groenord hier te brengen. Maar ze komen niet allemaal, omdat ze het te ver vinden hier.” Veel ouders komen zelf naar Somali Children’s Support toe, vaak alleenstaande moeders. “Je ziet gewoon dat als de man uit het gezin weg is, dat het slecht gaat”, geeft Ali aan “Vooral bij jongens.” Het werk doen ze met enkel vrijwilligers. Soms werken ze samen met een andere organisatie, zoals met DOCK in de Kansfabriek.

Het ontbreken van plekken voor jongeren geldt opvallend genoeg ook voor het jongerenwerk zelf. Dit wordt duidelijk in gesprekken over De Steigers Schiedam. De Steigers Schiedam is een leerwerkplaats in ontwikkeling, waar jongeren en zij-instromers van ongeveer 16 tot 35 jaar met vakkennis worden geholpen en naar een beroep worden toegeleid. De Steigers is gelegen in een andere wijk (Zuid), maar ook beschikbaar voor jongeren en jongvolwassenen uit Nieuwland. De Steigers Schiedam is gevestigd in een voormalig wijkgebouw en het eerste project in Nederland waarvoor afgepakt crimineel geld wordt gebruikt. Een van de jongerenwerkers vertelt dat ze in De Steigers een aanbod willen genereren, zodat “jongeren hier te gast zijn en zodat wij ook vanuit een andere rol met de jongeren een band op kunnen bouwen. Jongeren komen pas, als het voor hen interessant is”.

“Niet iedereen heeft thuis genoeg geld voor een Playstation 5. Dan kun je hier echt een lopend ding van maken, samen met de leerwerkplaats. En als je met verschillende doelgroepen, jong en oud kunt combineren, zo doende he. Onbekend maakt onbemind. Als je zoveel verschillende doelgroepen naar binnen krijgt en een goed onderkomen, dan denk ik dat het sowieso deze directe omgeving ten goede komt. Maar het zou ook mooi zijn als we vanuit de gemeente, ook in iedere wijk een beetje een eigen soort hub krijgen, waar vanuit wij kunnen opereren. Dat maakt het werk wel makkelijker.”

- jongerenwerker

Zoals eerder genoemd wordt het belang van een plek breed onderschreven, zoals de jongerenwerker formuleert. Zowel door jongeren als door initiatieven en professionals. Het jongerenwerk van de YETS Foundation opereert in Nieuwland wel vaak uit bestaande plekken - vooral vanuit scholen. Bovendien maken zij, vooral rond de zomertijd, gebruik van de openbare ruimte en het groen in de wijk. “Vaak gaan we wandelen met de jongeren in de buurt of een spelletje spelen”, vertelt een jongerenwerker van de YETS Foundation. “Als het kan, doen we dat heel graag.”

6.3. Losse bindingen vragen een flexibele aanpak

In verscheidene straatinterviews komt naar voren dat jongeren flexibel zijn en hun vertier ook elders zoeken, bijvoorbeeld in andere wijken. “Je bent zo met de metro in Rotterdam”, gaf een meisje van 16 aan. De flexibele instelling zien we ook terug in het sport- en beweegaanbod. Het beperkte aandeel jongeren dat lid is van een sportvereniging of -club (46% in 2023, zie Gemeente Schiedam, 2023) past in deze lijn. Dit kan te maken hebben met de structuur van verenigingen, die mogelijk niet bij iedereen aansluit. Ze sporten nog wel, maar eerder in de Basic fit en niet meer bij verenigingen. HDe gemeente probeert hierop in te spelen door sportfaciliteiten uit te testen. In onder andere het vernieuwde Park Vlaardingerdijk (zie pagina 32) plaatst de gemeente bijvoorbeeld een buitenfitness om deze te bestendigen als hiervan voldoende gebruikt van wordt gemaakt.

De flexibiliteit van jongeren laat zien dat bindingen veranderen: ze worden lossere en vluchtiger dan voorheen (zie 3.2). Het laten aansluiten van vraag en aanbod bemoeilijkt deze ontwikkeling. Het jongerenwerk staat eveneens voor de uitdaging om voldoende bindingen te ontwikkelen met jongeren, mede door de combifunctie die ze hebben. “Het is ook voor ons heel lastig om jongeren te binden. Dat kost veel tijd”, vertelt een jongerenwerker. Soms lijkt het wel te lukken, zoals bij de begeleiding van een zaalsportactiviteit op zondagen in de wijk. “Die activiteit slaat duidelijk aan en wordt goed bezocht door de jongeren tussen 12 en 18 jaar.”

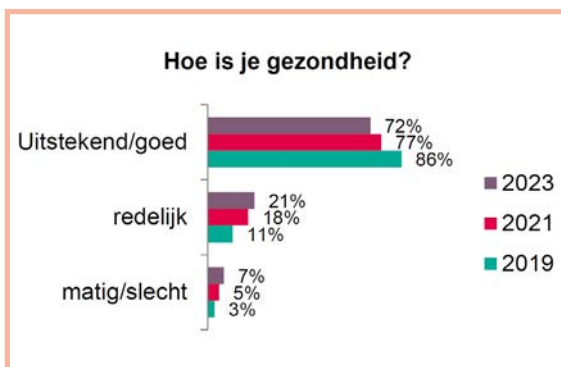


Figuur 26. De Kansfabriek

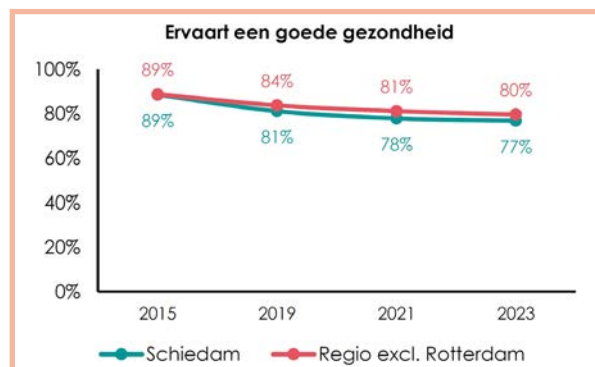
6.4. Mentale gezondheid onder druk

Zoals in 3.2 beschreven heeft de coronaperiode de mentale gezondheid van jongeren en jongvolwassenen aangetast. Als we kijken naar de statistieken over jongeren en jongvolwassenen in Nieuwland, dan zien we een vergelijkbaar beeld. De respondenten van de Jeugdmonitor, tussen de 17 en 23 jaar, zijn hun eigen gezondheid tussen 2019 en 2023 minder hoog gaan waarderen (Gemeente Schiedam, 2023, zie figuur 27). De Gezondheidsmonitor, waarbij de respondenten gemiddelde jongeren zijn, toont een vergelijkbaar beeld: de ervaren gezondheid neemt af (GGD Rotterdam-Rijnmond, 2024, zie figuur 28).

In de Jeugdmonitor noemen Schiedamse jongeren (17-23 jaar) geestelijke gezondheid het als een onderwerp waar meer aandacht voor moet zijn (Gemeente Schiedam, 2023). In 2023 maakt de gemeente bekend dat zij, op verzoek van de gemeenteraad, in kaart gaan brengen hoe het gaat met de mentale gezondheid van jongeren in Schiedam, waarbij extra aandacht en zorg zal worden besteed aan de mentale gezondheid van meisjes (Rijnmond Nieuws, 3 augustus 2023).



Figuur 27. Ervaren gezondheid in Schiedam (Gemeente Schiedam, 2023)



Figuur 28. Ervaren gezondheid in Schiedam en de regio (GGD Rotterdam-Rijnmond, 2024)

Volgens zowel de Jeugdmonitor als de Gezondheidsmonitor neemt de eenzaamheid toe in Schiedam (Gemeente Schiedam, 2023; GGD Rotterdam-Rijnmond, 2024). Opvallend is dat jongeren (17-23) met een migratieachtergrond zich vaker eenzaam voelen dan jongeren met een Nederlandse achtergrond. Een sociaal professional herkent dit beeld en onderschrijft iemands migratieachtergrond als een van de vele factoren voor mentale druk².

“Dit is ook een wijk waar ik heb ooit gehoord of 114 of 144 verschillende nationaliteiten wonen. Of in elk geval: de roots liggen allemaal ergens anders. Dus dat zijn ook dingen die mee kunnen spelen in mentale gezondheid. Van hé, waar hoor ik thuis? Ik ben half dit half dat, of m’n ouders zijn gevlucht. Dat heeft ook wel impact op het kind, ondanks dat ze misschien zelf niet dingen hebben gezien. Maar dat nemen de ouders dan ook mee.”

- sociaal professional

Het bereiken van jongeren met mentale gezondheidsproblemen vraagt om tijd en het bieden van een eigen, veilige ruimte voor hen. Plekken waar, zoals tijdens een bijeenkomst wordt aangegeven, je er gewoon mag zijn, en er niets hoeft. Een voorbeeld van passende aansluiting bij de doelgroep zijn de Dungeon and Dragons-avonden in de Kansfabriek (zie kader). De spelavonden van Dungeons & Dragons maken van de Kansfabriek een plek waar, zoals de Jongerenraad (in: Adviesraden, 2022, p.130) het noemt: “Iedereen zichzelf kan zijn, maar waar toch de saamhorigheid voelbaar is.” Plekken waar, zoals Ward Thompson (2007) aangeeft, ze zowel op hun gemak zijn met anderen, als waar ze op zichzelf kunnen zijn. Een plek waar ruimte is om te werken aan diverse bindingen (zie kader).

6.5. Samenvatting

Over het algemeen geven jongeren en jongvolwassenen in straatinterviews aan positief te zijn over de wijk. Zij en ook andere bewoners en professionals erkennen de problematiek, met name 's avonds, maar zijn van mening dat de wijk zich positief verbetert. Daarnaast valt op dat zij aangeven dat specifieke plekken en activiteiten voor hen ontbreken, al zijn sommige niet sterk wijkgebonden. Er is met name behoefte aan ontmoetingsplekken voor jongeren. Deze behoefte komt voort uit een grote opgave: de toenemende mentale druk van jongeren in de wijk.

² De term mentale druk wordt als overkoepelende noemer gebruikt voor het ervaren van stress, druk, somberheid, angst, of een combinatie hiervan (RIVM, 2018).

Dungeons & Dragons

Tijdens de Corona-periode besloot sociaal werker Jasper van den Ende in 2020 om zijn eigen hobby te transformeren in een publieke activiteit: Dungeons and Dragons. Sinds 2020 wordt het spel op donderdagavonden gespeeld in de Kansfabriek in Schiedam. Op zondag vindt er vaak een ruilmiddag plaats. Dungeons and Dragons is een rollenspel dat in de jaren '70 is ontwikkeld en wereldwijd door miljoenen spelers wordt gespeeld. Het is het bekendste en populairste TTRPG, wat staat voor *tabletop roleplaying game*. Steeds meer onderzoek laat de potentie van het spel Dungeons and Dragons zien, met name bij jongeren met een psychische kwetsbaarheid (Wright et al., 2020; Abbott et al., 2022) en we zien vergelijkbare initiatieven elders in Nederland (Ter Avest, 2024b).

Het creëren van een veilige omgeving, een safe space, ziet Van den Ende als zijn voornaamste taak. Om die veilige omgeving te creëren zorgt Van den Ende iedere spelavond dat, in gezamenlijkheid, gedragsregels worden opgesteld. Wat vinden we belangrijk? Wat is wel en niet aanvaardbaar in het spel? Hoe zorgen we voor onderling respect? Deze aanpak heeft inmiddels zijn vruchten afgeworpen. De sociale veiligheid maakt dat spelers persoonlijke verhalen en dagelijkse struggles delen. Enkelen zijn bijvoorbeeld, binnen de veiligheid van de spelavonden, uit de kast gekomen. Van den Ende omschrijft het spel als een soort test op het echte leven, waar je werkt aan zelfvertrouwen, sociale vaardigheden en nieuwe sociale netwerken vindt.

“Een plek waar je met behulp van fantasie, vaardigheden kunt oefenen die je nog niet kent van jezelf. Neem nou het voorbeeld van iemand die erg worstelde met haar identiteit. Tijdens de spelavonden heeft ze een vriendin ontmoet en dat klikte zo goed dat ze een paar maanden later gingen shoppen en bij elkaar gingen logeren”.

Van den Ende heeft met het organiseren van Dungeons & Dragons-avonden gezorgd voor een, zoals hij het zelf omschrijft, “veilige omgeving waar je geen fouten kunt maken”. Het spel zet in op je fantasie en teamwork, waardoor deelnemers langzamerhand steeds meer zich uitten, ontplooiën en vriendschappen aangaan.



7. Conclusie

In dit hoofdstuk geven we antwoord op de hoofdvraag: *Op welke wijze kan samenlevingsopbouw vanuit een sterke sociale basis bijdragen aan een gezonde en sociale leefomgeving ten gunste van de mentale kwetsbaarheid van jongeren en jongvolwassenen?*

Schiedam Nieuwland staat als vroeg-naoorlogse wijk al decennialang op nationale lijstjes die problematieken in de wijk aankaarten. Dit heeft geleid tot tal van wijkaanpakken, programma's, projecten en andere (beleids)acties. Momenteel is Nieuwland een van de focusgebieden van de meest recente generatie wijkaanpak: het Nationaal Programma Leefbaarheid en Veiligheid. In tegenstelling tot het vrij problematische beeld dat het NPLV geeft van de wijk, zijn jongeren en jongvolwassenen overwegend positief over de wijk. Zij en ook andere bewoners en professionals erkennen de aanwezige problematiek, maar ervaren dat de situatie in de wijk gestaag verbetert.

De condities om als wijk ondersteunend te zijn aan jongeren, ten behoeve van hun mentale gezondheid, verslechterd in Nieuwland. De sociaal-fysieke infrastructuur verschaalt de laatste jaren. Dit wordt betreurd in de wijk, zoals het verdwijnen van de voedselbanktuin. Bestaande plekken, projecten en activiteiten zijn vanuit overwegend formele instanties en dus voor bewoners, niet door bewoners. De kansen voor Nieuwland als gezonde leefomgeving blijven nog veelal onbenut. Nieuwland is een groene wijk, maar de waarde van al het groen wordt onvoldoende verzilverd en de leefomgeving is zodoende onvoldoende van positieve invloed op haar bewoners.

Uit observaties en gesprekken met jongeren en jongvolwassenen kan worden geconstateerd dat specifieke ontmoetingsplekken en activiteiten voor hen grotendeels ontbreken. Dit geldt in het bijzonder voor jongeren die mentale druk ervaren. Voor deze groep is het extra van belang om aan te sluiten bij hun flexibele leefwereld en 'warme' en veilige omgevingen te bieden. Wel moet als kanttekening worden geplaatst dat de huidige generatie jongeren en jongvolwassenen ook een losse binding met de wijk hebben.

Ten slotte staat ook het werken aan samenlevingsbouw in de wijk onder druk. Dit komt enerzijds door de steeds veranderende dynamiek tussen en binnen professionele organisaties en anderzijds door een beperkte mate van partnerschap tussen bewoners en professionals. Formele organisaties als het WOT en het jeugdwerk zijn steeds minder zichtbaar en toegankelijk voor bewoners. Het aantal zelforganisaties, zoals bewonersverbanden, neemt al jaren af in de wijk neemt al jaren af. Er zijn voor hen financiële mogelijkheden, maar het is niet altijd duidelijk hoe en waar zelforganisaties hier aanspraak op kunnen maken.

Door in te zetten op een sterke sociaal-fysieke infrastructuur verbetert zowel de sociale kwaliteit van de wijk, als de betekenis en gebruik van het groen in de wijk. Deze infrastructuur biedt een fundament en, ook letterlijk, ruimte voor hernieuwd partnerschap tussen bewoners en formele organisaties om vervolgens in gezamenlijkheid te werken aan samenlevingsopbouw en in te spelen op de specifieke wensen en behoeften van jongeren en jongvolwassenen in de wijk.



8. Aanbevelingen

Op basis van het onderzoek en de input tijdens werkteambijeenkomsten en het kenniscafé zijn zestien aanbevelingen geformuleerd, onderverdeeld in verschillende categorieën en gericht op verschillende actoren.

Sociale leefomgeving en samenlevingsopbouw

- Zet in op continuïteit. Samenlevingsopbouw vraagt een lange adem en vraagt daarom om langdurige aanbestedingen en contracten. Vele wisselingen in zowel personeel als organisaties doen het vertrouwen in de wijk geen goed. Quasi-inbesteden, zoals in Capelle aan den IJssel, biedt die gewenste continuïteit (vgl. Frederiks, 2022).
- Zorg voor structurele programma's, in plaats van korte acties en projecten. Door de lange geschiedenis van wijkaanpakken wordt inzet 'van boven' door bewoners als een projectencarroussel ervaren. Eenmalige wijkfeesten, festival of overleggen zijn evenmin afdoende. Organiseer bijvoorbeeld jaarlijks een wijkschouw, de laatste dateert van juni 2022. Zorg hierbij voor een gelijkwaardige afvaardiging van informele en formele partijen, waaronder bewonersverbanden, de gemeente en woningcorporatie Woonplus.
- Samenlevingsopbouw vraagt hernieuwde coalities in de wijk: partnerschappen tussen bewoners en andere betrokken en belanghebbende partijen. Voor het sociaal werk ligt hier een belangrijke, verbindende rol. Coalities komen in verschillende vormen, zoals een buurtgroep, wijkcomité, wijkbedrijf of wijkcoöperatie.
- De wijk Schiedam Nieuwland is groot in omvang en verscheidenheid, elke buurt is anders. Wees bewust van het verschil in karakter van alle zeven buurten. Want juist een buurt is het gebied dat door bewoners vaak als een bij elkaar horend geheel wordt ervaren en de vertrouwde, nabij leefomgeving vormt.

Gezonde leefomgeving en groen

- Nieuwland is een relatief groene wijk, wees hier zuinig op. Desondanks is kijkgroen niet afdoende en bovendien in overmaat beschikbaar in de wijk. Deze lege, groene vlaktes tussen de flats kunnen door de gemeente, in partnerschap met bewoners, met activiteiten en programma worden ontwikkeld tot uitnodigend groen. Denk hierbij aan het toevoegen van voldoende zitgelegenheden of de aanleg van een buurtmoestuin of van wandelroutes.
- Het toegankelijk maken van groen vanuit woningen is, voor de woningcorporatie, een manier om het gebruik van en eigenaarschap tot het groen te stimuleren. Dit vraagt beperkte fysieke ingrepen, zoals bij de Wiltonflats is gebeurd. Een trappetje (zie figuur 29) doet al wonderen (vgl. Mantingh & Duivenvoorden, 2021).



Figuur 29. Toegang tot groen

Sociaal-fysieke infrastructuur

- Denk vanuit plekken: ontwikkeling, ontplooiing en (zelf)organisatie heeft ruimte nodig. Als wijk met een relatief grote sociale huurvoorraad is dit bij uitstek een opdracht voor woningcorporatie Woonplus. De woningcorporatie mag (weer) meer doen dan haar kerntaak en haar sociale opdracht tot wasdom laten komen. Dit kan bijvoorbeeld door het ontwikkelen van buurtkamers: gemeenschappelijke ruimten, het liefst ergens op een hoek of in het zicht, voor bijvoorbeeld bewonersverbanden, huiswerkclubs, wijk lunches en maakplaatsen.
- Fijnmazig en divers: een sociaal-fysieke infrastructuur werkt juist wanneer functies en voorzieningen niet op een plek zijn geconcentreerd. Een fijnmazig netwerk doet bovendien recht aan de zeven buurten met elk een eigen karakter.
- Naast actieve plinten en uitnodigende openbare ruimte (vgl. CRa, 2025) zijn de vele leegstaande panden nabij flats in de wijk (zie figuur 30) uitgelezen plekken om te ontwikkelen tot buurtgerichte voorzieningen zoals een buurtkamer of jongerenhub. Niet te groot, niet te klein en bovendien goed in het zicht.



Figuur 30. Buurtkamers in de wijk

Jongeren en jongvolwassenen en mentale gezondheid

- Jongeren en jongvolwassenen die mentale druk ervaren zijn gebaat bij 'warme plekken' en *safe spaces*. Projecten die in de wijk al inspelen op mentale gezondheid, zoals Vitamine G en buurtcirkel, trekken nauwelijks een jong publiek. Zorg voor plekken en activiteiten die 'labelloos' zijn, dat wil zeggen dat er geen etiket als 'mentale gezondheid' wordt geplakt - zoals bij Dungeons & Dragons-avonden het geval is.
- Stimuleer eigenaarschap en ondersteun initiatieven en zelforganisatie actief. Specifieke subsidie-regelingen helpen hierbij, zoals sport- en maaksubsidies, en samenwerkingen met bijvoorbeeld onderwijs, kunst en cultuur. Zorg hierbij voor heldere, multimediale communicatie - ook online.

Nationaal Programma Leefbaarheid en Veiligheid

- De rol en positie van bewoners in zowel de organisatie als uitvoering van het NPLV is essentieel om te zorgen het geen wijkaanpak 'voor de wijk' maar een wijkaanpak 'door de wijk' wordt. Bewoners weten als geen ander wat speelt in de wijk. Zorg ervoor dat bewoners zeggenschap hebben en dat het programma voldoende tegen(denk)kracht krijgt. Verschillende NPLV-gebieden bieden inspiratie. Zo heeft het programma in Amsterdam Zuid-Oost bewoners in het programmateam, kent Den Haag Zuidwest een partnerraad met bewoners dat onafhankelijk advies geeft en zijn in Arnhem-Oost ervaringsdeskundigen onderdeel van de organisatie.
- Neem de ontwikkeling van concrete plekken in de wijk als vertrekpunt, zoals in Utrecht Overvecht gebeurt onder het motto 'plek, kans, coalitie'. Hiermee maak je ontwikkelingen ook direct zichtbaar en tastbaar.
- Focus je programma niet enkel op het tegengaan van problemen, maar neem wensen en behoeften als vertrekpunt. Dit vraagt een herwaardering voor verhalen van bewoners. Cijfers helpen om grip te krijgen, maar verhalen en gesprekken zorgen voor begrip en duiding (vgl. Deuten & Kwakernaak, 2023).
- Het NPLV heeft een grote ambitie en een belofte voor de wijk uitgesproken. Goede bedoelingen kunnen juist averechts werken: zorg dat het een programma vooral een middel is om voor zeggenschap te zorgen en samen de belofte waar te maken. Zorg dat iedereen de mogelijkheid heeft actief te kunnen bijdragen aan beslissingen en initiatieven in de buurt, zodat een leefomgeving kan ontstaan waar mensen verantwoordelijkheid voor nemen.



Discussie

De mate betrokkenheid van bewoners bij de ontwikkelingen in de wijk, en bij de vele opgaven waar de wijk voor staat, is als groot ervaren. Dit bleek met name uit de vele gesprekken in en wandelingen door de wijk. In het bijzonder kwam deze betrokkenheid in het kenniscafé tot uiting: decennia van wijkgerichte beleidsaandacht doet wat met bewoners. We hebben geprobeerd in deze rapportage recht te doen aan hun belangrijkste signalen en historisch bewustzijn.

Aan de kant van professionals en formele organisaties merkten we tijdens het onderzoek de weerslag van personele wisselingen, beleidskeuzes en nieuwe programma's waaronder het NPLV zelf. Veel projecten en organisaties zitten nog echt in de beginfase, zo typeren we de ervaren dynamiek. We hopen met zowel met de onderzoeksactiviteiten als met de rapportage bij te dragen aan de professionele, formele zoektochten.

De aard van dit onderzoek is verkennend en agenderend. Dit onderzoek is geen vorm geweest van *community building* (waarbij de gemeenschap zelf in de lead is) of *community based* werken, maar vormt idealiter wel een basis of opmaat voor *community based* werken. We zien voor vervolgonderzoek en -acties genoeg mogelijkheden en kansen om hier invulling aan te geven, met in het bijzonder een rol voor ontwerpend onderzoek, ruimtelijke ingrepen en voor nieuwe vormen van (zelf)organisatie.

Het onderzoek heeft een duidelijke focus op de wijk in plaats van op een specifieke doelgroep. Dit maakt ook dat in bescheiden mate is stilgestaan bij de mentale gezondheid van jongeren en jongvolwassenen in de wijk. In de straatinterviews is bewust niet naar iemands mentale gezondheidssituatie gevraagd, maar vooral gefocust op de ervaring en beleving van de wijk als geheel. Daarnaast is een beperkt aantal straatinterviews afgenomen, mede doordat we al snel merkten dat we vergelijkbare respons kregen en er geen nieuwe informatie meer werd verteld. Vervolgonderzoek zou specifieker in kunnen gaan op de mentale gezondheid van jongeren en jongvolwassenen in de wijk, al kan deze focus ook voor weerstand zorgen.

Dankwoord

Allereerst gaat onze dank uit naar de vele wijkbewoners die ons hebben ontvangen in de wijk, verhalen verteld en ontwikkelingen gedeeld. Dit was zo waardevol. De openheid en tijd die voor ons is uitgetrokken gaf ons bovendien een welkom gevoel in de wijk. Dit geldt ook voor alle interviewrespondenten en deelnemers van activiteiten waar we zijn geweest, waaronder van Somali Children's Support en Dungeons & Dragons. In het bijzonder bedanken we Brenda Flapper en de bewoners, vrijwilligers en initiatiefnemers in de Kansenfabriek.

Op verschillende momenten hebben collega's en andere betrokkenen vanuit verschillende organisaties meegedacht en meegelezen met ons onderzoek: Elizabeth van Twist, Francisca Statema, Gerben Kuiper, Geronimo Wapperom, Jaap van den Bosch, Jacqueline van Gent, Nanne van der Linden, Peter Mulder, Sabrina Renardus en Sharon Schouten. Dank!

Bronnenlijst

- Abbott, M. S., Stauss, K. A., & Burnett, A. F. (2022). Table-top role-playing games as a therapeutic intervention with adults to increase social connectedness. *Social Work with Groups*, 45(1), 16-31. <https://doi.org/10.1080/01609513.2021.1932014>
- Adviesraden (2022). *Jongeren en het zorgen voor hun morgen*. Adviescollege ICT-toetsing, Adviesraad Migratie, Adviesraad voor wetenschap, technologie en innovatie, Gezondheidsraad, Nederlandse Sportraad, Raad voor Cultuur, Raad voor de leefomgeving en infrastructuur, Raad voor Dierenaangelegenheden, Raad voor het Openbaar Bestuur, Raad voor Strafrechtstoepassing en Jeugdbescherming, Raad voor Volksgezondheid & Samenleving, Sociaal-Economische Raad, Wetenschappelijke Raad voor het Regeringsbeleid.
- Albeda, Y. (2020) *Community Dynamics in super-diverse neighbourhoods* [proefschrift]. Universiteit van Antwerpen.
- Arslan, I., Distelbrink, M., & Yassine, D. (2024). *Mentale gezondheid van jongeren en studenten in Nederland. Een overzicht van trends en verklarende factoren*. Verwey-Jonker Instituut.
- Bewoners Vereniging Delfslandseweg (z.d.). *Bewoners Vereniging Delfslandseweg*. Opgehaald op 16 september 2024 via <https://bewoners-vereniging-delflandseweg.webnode.nl/>
- Blokland, T. (2017). *Community as urban practice*. Polity Press.
- Boutellier, H., De Meere, F., & Brock, A. (2021). *Richting! Over het sturen op perspectief voor wijken*. Verwey-Jonker Instituut.
- Breed, M., & van Marle, F. (2022). *Bewoners aandachtswijken voelen zich klein gehouden door onderzoekers en beleidsmakers*. Sociale vraagstukken.
- Britt, A., Kwakernaak, M., de Meere, F., Reches, L., Schell, I., de Wit, N., Rensen, P., Engbersen, R., de Zwart, O., Voorwinden, M., & Kok, L. (2022). *Leren, sturen en verantwoorden in de sociale basis*. Verwey Jonker Instituut.
- Britt, A., Van den Bosch, A., Verwajen, G., Glijn, R., Van den Berg, K. (2024). *De sociale basis versterken. Investeren in de toekomst*. Movisie & Verwey-Jonker Instituut.
- CBS (2022). *Kerncijfers wijken en buurten 2022*. Opgehaald op 22 december 2024 via <https://opendata.cbs.nl/statline/#/CBS/nl/dataset/85318NED/table?ts=1741247787484>
- CBS (2024). *Kerncijfers wijken en buurten 2024*. Opgehaald op 22 december 2024 via <https://opendata.cbs.nl/statline/#/CBS/nl/dataset/85984NED/table?ts=1741247495007>
- Chu, P. S., Saucier, D. A., & Hafner, E. (2010). Meta-analysis of the relationships between social support and well-being in children and adolescents. *Journal of social and clinical psychology*, 29(6), 624-645. <http://dx.doi.org/10.1521/jscp.2010.29.6.624>
- CRa (2025). *Tien adviezen voor leefbare en veilige wijken*. College van Rijksbouwmeester & Rijksadviseurs.
- Den Hertog, F., Van den Hout, K., Kruize, H., Brombaher, N., Gootzen, A., & De Jongh, D. (2022). *Kennisbundeling Groen en Gezondheid*. Rijksinstituut voor Volksgezondheid en Milieu.
- Deuten, J. & Kwakernaak, M. (2023). *Cijfers en de sociale basis*. Movisie.
- Echo (z.d.). *Wibautpark*. Opgehaald op 22 juni 2024 via <https://echo-urbandesign.com/projects/wijpark/>
- El-Gharbaoui, H. (2024). *Beeldvorming in Schiedam Nieuwland: Verhalen uit de wijk*. Werkplaats Sociaal Domein Zuid-Holland Zuid. Opgehaald op 15 september via <https://werkplaats sociaaldomeinzhz.nl/kennisbank/beeldvorming-in-schiedam-nieuwland-verhalen-uit-de-wijk/>
- Engbersen, R., Verweij, S., Van der Kamp, J., Nourozi, S., Panhuijzen, B., & Van Pelt, M. (2021). *De terugkeer van de samenlevingsopbouw*. Movisie.

- Falsework & Platform31 (2024). *BuurtSaam. Kennis- en inspiratiedossier*. Falsework & Platform31.
- Flapper, B. & Labadie, R. (2022). *Groengroep Nieuwland*.
- Frankelandgroep (z.d.). *Gezond en Wel Thuis*. Opgehaald op 18 november via <https://frankelandgroep.nl/thuiszorg/gezond-en-wel-thuis>
- Frederiks, A. (2022). Quasi-inbesteden leidt tot betere samenwerking tussen zorg en welzijn. *SoziO*, 2/2022, 18-23.
- Gemeente Schiedam (2011) *Wijksportvereniging Nieuwland. Raadsbrief*. Opgehaald op 17 november via <https://schiedam.notubiz.nl/document/2749278/1>
- Gemeente Schiedam (2012) *Wijkactieprogramma Nieuwland 2012-2017*. Opgehaald op 17 november via <https://schiedam.notubiz.nl/document/2749923/1>
- Gemeente Schiedam (2021). *Groenvisie*.
- Gemeente Schiedam (2022a). *Ruimtelijk Raamwerk Nieuwland*.
- Gemeente Schiedam (2022b). *Sociale Index 2022*.
- Gemeente Schiedam (2023). *Jong in Schiedam. Uitkomsten Jeugdmonitor 2023*.
- Gemeente Schiedam (2024). *De staat van Schiedam 2024*.
- Gemeente Schiedam (z.d.). *Beter voor elkaar in Schiedam Nieuwland en Oost*. Opgehaald op 20 maart 2024 via <https://betervoorelkaarschiedam.nl/>
- GGD & RIVM (2024). *Gezondheidsmonitor Jongvolwassenen 2024*. GGD & RIVM.
- GGD Rotterdam-Rijnmond (2024). *Gezondheidsmonitor Jeugd 2023 GGD'en RIVM*. GGD Rotterdam-Rijnmond.
- Gradener, J., & de Jong, J. (2024). In vogelvlucht door de historie van samenlevingsopbouw. *Sociaal bestek*
- Hoorn, M., Acda, A., Cliteur, H., Hosper, K., Lenkens, M., Nagelhout, G., & Poole, N. (2023). *Gezonde leefomgeving in kwetsbare wijken. Verkenning kennisbehoeften en mogelijkheden*. Platform31.
- Horstman, K., & Knibbe, M. (2022). *Gezonde Stad*. Uitgeverij de Graaff.
- Huwaë, S., Welschen, S., & Veldboer, L. (2023). *Verschraling in professioneel perspectief. Narratieven van (streetlevel) professionals over schaarstepraktijken bij collectieve ontplooiingsgerichte voorzieningen in een Amsterdamse en Zaanse wijk*. Hogeschool van Amsterdam.
- Kaulingfreks, F. & Matthijsen, K. (2024). *Gemene delers. Theoretische verkenning van community development*. Crafting Resilience.
- Klimaat-effectatlas (2021). *Buurtdashboard. Percentage groen*. Opgehaald op 11 november 2024 via <https://www.klimaat-effectatlas.nl/nl/buurtdashboard?undefined=&gemeente=GM0606&indicator=Percentage+groen>
- Klinenberg, E. (2018). *Palaces for the people*. Penguin Random House.
- Kovács, Z., Noor, N., Çankor, E., & Geerlings, J. (2021). *Wat werkt bij het versterken van weerbaarheid van jongeren*. Movisie.
- Kullberg, J., Mouktadibillah, R., & de Vries, J. (2021). *Opgroeien in een kwetsbare wijk. Over buurteffecten en persoonlijke ervaringen van jongens en jonge mannen*. Sociaal en Cultureel Planbureau.
- Kullberg, J., van Noije, L., van den Berg, E., Mensink, W., Igalla, M., & Posthumus, H. (2015). *Betrokken wijken. Ervaringen van bewoners en professionals met wijkverbetering in vier (voormalige) aandachtswijken*. Sociaal en Cultureel Planbureau.
- Lasiello, M., Agteren, J. van, & Cochrane, E. M. (2020). Mental Health and/or Mental Illness: A Scoping Review of the Evidence and Implications of the Dual-Continua Model of Mental Health. *Evidence Base*, 2020(1). <https://doi.org/10.21307/eb-2020-001>

- Latham, A., & Layton, J. (2019). Social infrastructure and the public life of cities: Studying urban sociality and public spaces. *Geography Compass*, 13(7), e12444. <https://doi.org/10.1111/gec3.12444>
- Maas, J., Verheij, R. A., Groenewegen, P. P., De Vries, S., & Spreeuwenberg, P. (2006). Green space, urbanity, and health: how strong is the relation?. *Journal of epidemiology & community health*, 60(7), 587-592. <https://doi.org/10.1136/jech.2005.043125>
- Maas, J., Verheij, R. A., Spreeuwenberg, P., & Groenewegen, P. P. (2008). Physical activity as a possible mechanism behind the relationship between green space and health: a multilevel analysis. *BMC public health*, 8, 1-13. <https://doi.org/10.1186/1471-2458-8-206>
- Mantingh, I. & Duivenvoorden, A. (2021). *Ontwerpen voor ontmoeten. Hoe de gebouwde omgeving kan uitnodigen tot contact*. Platform31
- Mason Stephens, J., Iasiello, M., Ali, K., van Agteren, J., & Fassnacht, D. B. (2023). The importance of measuring mental wellbeing in the context of psychological distress: Using a theoretical framework to test the Dual-Continua Model of Mental Health. *Behavioral Sciences*, 13(5), 436. <https://doi.org/10.3390/bs13050436>
- Matthews, H. (2003). The street as a liminal space: The barbed spaces of childhood. In: P. Christensen en M. O'Brien (red.) *Children in the city: Home, neighbourhood and community* (101-117). Routledge.
- Ministerie van VWS (2020). *Landelijke nota gezondheidsbeleid 2020-2024*. Ministerie van Volksgezondheid, Welzijn en Sport.
- Narusson, D., Geurden, L., & Kool, H. (2018). Promoting Mental Health: Engagement with the Environment as a Source of Solutions and Inspiration. In: M. Powers, & M. Rinkel (red.). *Promoting community and environmental sustainability: A workbook for global social workers and educators. Volume 2* (226-242). International Federation of Social Workers.
- Nji (2018). *Top tien beschermende factoren voor een positieve ontwikkeling van jeugdigen*. Nederlands Jeugdinstituut.
- Nji (2020) *Werken aan mentale gezondheid van jongeren*. Nederlands Jeugdinstituut.
- Pinkster, F. (2022). *Buurteffecten*. Lexicon nabij sociaal werk (versie 2.0). Movisie/Werkplaatsen Sociaal Domein.
- Platform31 (2024). *80 jaar stedelijke vernieuwing en wijkaanpak*. Platform31
- Putters, K. (2022) Lezing bij afscheid van het Sociaal en Cultureel Planbureau. SCP
- RAUM & Pop-Up City (2023) *Samen maken we de huiskamer van de stad*.
- Renaert, D., Kemmeren, C., Knevel, J., Lichtenberg, M., Plovie, E., & Tirions, M. (2023). *Sociaal werk als mensenrechtenberoep. Een handelingskader voor de praktijk*. Acco Uitgeverij.
- Rigolon, A., Browning, M. H., McAnirlin, O., & Yoon, H. (2021). Green space and health equity: a systematic review on the potential of green space to reduce health disparities. *International journal of environmental research and public health*, 18(5), 2563. <https://doi.org/10.3390/ijerph18052563>
- Rijksoverheid (2022). *Aanpak Mentale gezondheid: van ons allemaal*.
- Rijksoverheid (2023). *Hervormingsagenda Jeugd*.
- Rijmond Nieuws (3 augustus 2023). *Schiedam gaat mentale gezondheid jeugd in kaart brengen*. Opgehaald op 14 mei 2024 via <https://www.rijmondnieuws.com/schiedam-gaat-mentale-gezondheid-jeugd-in-kaart-brengen/>
- RIVM (2018). *Volksgezondheid Toekomst Verkenning 2018. Een gezond vooruitzicht*. Rijksinstituut voor Volksgezondheid en Milieu.
- RIVM (2021) *LEGO: Bouwstenen voor Leefomgeving en Gezondheid*. Rijksinstituut voor Volksgezondheid en Milieu.
- RIVM (2022). *Impactvolle Determinanten van gezondheid*. Rijksinstituut voor Volksgezondheid en Milieu.

- RIVM (2023a), *Gezondheidsverschillen*. Opgehaald op 20 oktober 2024 via <https://www.loketgezondleven.nl/gezondheidsthema/gezondheidsverschillen/cijfers-en-feiten>
- RIVM (2024a). *Effectieve interventies en beleid. Mentale gezondheid en preventie*. Rijksinstituut voor Volksgezondheid en Milieu.
- RIVM (2024b). *Zeer voorzichtige verbetering in mentale gezondheid jongeren sinds pandemie*. Opgehaald op 3 november 2024 via <https://www.rivm.nl/nieuws/zeer-voorzichtige-verbetering-in-mentale-gezondheid-jongeren-sinds-pandemie>
- RIVM (z.d.). *Wat en waarom? Achtergronden bij het GALA en IZA*. Opgehaald op 23 november via <https://www.loketgezondleven.nl/beleid/gala-spuk/wat-en-waarom-gala-en-iza>
- RLI (2018) *De stad als gezonde habitat*. Raad voor Leefomgeving en infrastructuur.
- RLI (2020). *Toegang tot de stad. Hoe publieke voorzieningen, wonen en vervoer de sleutel voor burgers vormen*. Raad voor de leefomgeving en infrastructuur.
- Rozema, P., & Nouws Keij, L. (2024). *De kracht van gemeenschappen: praktijkervaring*. Sociaal bestek
- Rözer, J., Huwaë, S., & Veldboer, L. (2024). *Verschraling van wijkvoorzieningen? Resultaten van een buurtenquête in de gemeente Amsterdam en Zaanstad*. Kenniscentrum Ongelijkheid.
- RVS & CRa (2022). *Rumte voor ontmoeting*. Raad voor Volksgezondheid & Samenleving en College van Rijksadviseurs.
- RVS (2018). *Over bezorgd. Maatschappelijke verwachtingen en mentale druk onder jongvolwassenen*. Essay. Raad voor Volksgezondheid en Samenleving.
- RVS (2023). *Kinderen uit de knel*. Raad voor Volksgezondheid en Samenleving.
- Schiedam JW TV (2024). *Gezondheidsfestival: over zorg en sport*. Opgehaald op 24 november via <https://www.youtube.com/watch?v=LOG2-qktgWQ>
- Shields-Zeeman, L., van Bon-Martens, M., & Smit, F. (2021). *Samen werken aan een mentaal gezonde samenleving: Bouwstenen voor mentale gezondheidsbevordering en preventie*. Een kennissynthese. Trimbos instituut.
- Sociaal Werk Nederland & Labyrinth (2023). *Sociaal binden. In contact komen met moeilijk bereikbare groepen*. Sociaal Werk Nederland & Labyrinth.
- Spit, N. (2022). *Samenlevingsopbouw onder druk: continuïteit vraagt om rebellie*. Sociale Vraagstukken. Opgehaald op 24 maart 2024 via <https://www.socialevraagstukken.nl/samenlevingsopbouw-onder-druk-continuïteit-vraagt-om-rebellie/>
- Stuurgroep Stadspartners (2022). *Nationaal Programma Leefbaarheid en Veiligheid Schiedam Nieuwland en Oost*.
- Stuurgroep Stadspartners (2023). *Nationaal Programma Leefbaarheid en Veiligheid Schiedam Nieuwland en Oost. Uitvoeringsprogramma*.
- Tas, R. (2022). *Wijkschouw Nieuwland 14 en 16 juni 2022. Verslag voor en door wijkbewoners is samenwerking met de gemeente, Irado en de politie*.
- Ter Avest, D. (2015). *Betekenisvolle ontmoetingsplekken. Nieuwe strategieën en hernieuwde tactieken*. Wmo-werkplaats Rotterdam.
- Ter Avest, D. (2024a). *De sociaal-fysieke infrastructuur als fundering voor wijken en buurten*. In B. Herder, E. Beukers, J. Nijkamp & K. Rusinovic (red.). *De Zachte stad* (47-51). Platform Stad en Wijk.
- Ter Avest, D. (2024b). *Dungeons and Dragons als safe space*. *SoziO*, 2/2024, 112-114.
- Ter Avest, D. (2025). *Betekenisvol groen in een naoorlogse wijk*. In: N. El Ayadi, R. De Brabander & E. Sterk (red.) *Ecozine #1. Ecosociaal ondernemen* (2-5). Hogeschool Inholland
- Tersteeg, A. (2017). *Dealing with diversity. Challenges and opportunities for social cohesion in deprived neighbourhoods* [proefschrift]. Universiteit Utrecht.

- Trimbos Instituut & Pharos (2024). *Handreiking Bevordering mentale gezondheid jeugd*. Trimbos Instituut & Pharos
- Urhahn & Ministerie van Binnenlandse Zaken en Koninkrijkrelaties (2024). *Handreiking Transformatie naoorlogse wijken*. Urhahn & Ministerie van Binnenlandse Zaken en Koninkrijkrelaties.
- Urhahn (2021) *Buitenkans voor een uitnodigende buitenruimte*.
- Van Baar, J., Bos, N., Kramer, J., & Shields-Zeeman, L. (2022). *Sociale determinanten van mentale gezondheid. Een kennissynthese*. Trimbos instituut
- Van Beek, K. & van Pelt, M. (2024). Kansen voor de koppelaar. *Sociaal bestek*.
- Van Bon-Martens, M., Kleinjan, M., Hipple Walters, B., Shields-Zeeman, L. & Brink, C. van den. (2022). *Delphistudie 'Definitie Mentale Gezondheid'. Resultaten van een consensusprocedure met verschillende perspectieven*. Trimbos-instituut.
- Veldboer, L. (2022). We moeten het hebben over schaarste. *Vakblad Sociaal Werk*, 23, 21-23. <https://doi.org/10.1007/s12459-022-0973-3>
- Vereniging Canon sociaal werk (2021) *Canon samenlevingsopbouw*. Vereniging Canon sociaal werk.
- Verharen, L. (2020). *Being there. Samen werken aan het versterken van Sociale Kwaliteit*. Hogeschool van Arnhem en Nijmegen
- Verloo, N., & Ferier, M. (2021). *Lessen voor een nieuwe gebiedsgerichte aanpak*. Amsterdam Institute for Social Science Research.
- Voogd, J. de, & Cuperus, R. (2021). *Atlas van afgehaakt Nederland*.
- Vreke, J., & Salverda, I. E. (2009). *Kwaliteit leefomgeving en stedelijk groen (No. 169)*. Wageningen University & Research.
- Vrooman, C., Boelhouwer, J., Iedema, J., & Torre, A. van der. (2023). *Eigentijdse ongelijkheid. De postindustriële klassenstructuur op basis van vier typen kapitaal*. Sociaal Cultureel Planbureau.
- Ward Thompson, C. (2007). Playful nature What makes the difference between some people going outside and others not? In: C. W. Thompson & P. Travlou (red.). *Open space: people space* (23-37). Taylor & Francis.
- Wessendorf, S. (2014). *Commonplace diversity*. Springer.
- Wijntuin, P. G. E. (2019). *"Mijn buurt is leuk en gezellig!": De betekenis van de buurt voor Marokkaans-Nederlandse jongeren in achterstandswijken* [proefschrift]. Universiteit Utrecht.
- Winsemius, A., Ballering, C., Scheffel, R., & Schoorl., R. (2016). *Wat werkt bij sociaal en gezond? Over de bijdrage van sociale factoren aan gezondheid*. Movisie.
- Woonplus Schiedam (2023). *Sociale huurwoningen voor senioren: De Wiltonflats in Schiedam*. Opgehaald op 23 november 2024 via <https://www.youtube.com/watch?v=8Klg7dLKO6w>
- Wright, J. C., Weissglass, D. E., & Casey, V. (2020). Imaginative role-playing as a medium for moral development: Dungeons & Dragons provides moral training. *Journal of Humanistic Psychology*, 60(1), 99-129. <https://doi.org/10.1177/0022167816686263>
- WRR (2005). *Vertrouwen in de buurt*. Wetenschappelijke Raad voor het Regeringsbeleid.

Figuren

1	Geronimo Wapperom
2	David ter Avest
3	Geronimo Wapperom
4	Arslan et al. (2024)
5	GGD & RIVM (2024)
6-7	Geronimo Wapperom
8-9	G. den Butter, foto's afkomstig uit de fotocollectie van het Gemeentearchief Schiedam
10	Google Maps, bewerkt
11	Stuurgroep Stadspartners (2022)
12	Gemeente Schiedam (2022)
13-14	David ter Avest
15	Google Maps, bewerkt
16-18	David ter Avest
19	Google Maps, bewerkt
20	De Kansfabriek
21-26	David ter Avest
27	Gemeente Schiedam (2023)
28	GGD Rotterdam-Rijnmond (2024)
29-30	David ter Avest
31	Google Maps

Bijlagen

Werkteam

Anton van Genabeek (Rogplus)
Aradhana Girjasing (Diverz)
Arjen Brijs (Gemeente Schiedam)
Brenda Flapper (DOCK)
David ter Avest (Hogeschool Inholland)
Friede Berendsen (Gemeente Schiedam/NPLV)
Hafida El-Gharbaoui (Hogeschool Rotterdam)
Janou van der Linden (CJG Schiedam)
Judith Bouwmeester (GGD zhz)
Marit van Toledo (Mevis)
Miriam van Gent (gro-up)

Interviewrespondenten

Ahmed Ali (Somalie Children's Support)
Corrie van den Berg (Woonplus)
Crystal Seinpaal (YETS Foundation)
Danielle Jutte (Woonplus)
Ellen Janssen (MEE Rotterdam)
Huseyin Kalyoncu (Gemeente Schiedam)
Jasper van den Ende (Dungeons & Dragons)
Marit van Toledo (Mevis)
Mohammed Bouhannouche (gro-up)
Wolter Dijkstra (gro-up)

Topiclist interviews

Organisatie/initiatief

- Missie en doelstelling
- Relatie tot de thematiek
- Relatie tot de doelgroep (16-26)

Schiedam Nieuwland

- Relatie met en rol in de wijk
- Huidig aanbod van en in de wijk wat betreft thematiek en doelgroep
- Ervaren sociaal-fysieke infrastructuur in de wijk
- Ervaren staat van sociale en gezonde leefomgeving in de wijk
- Ervaringen met het beleid

Toekomst

- Gewenste situatie
- Wie en wat is/zijn hiervoor nodig

Straatinterviews

11 jongeren uit de wijk, in de leeftijden 13 tot en met 20 jaar.

6 jongeren die in de wijk op school zitten of zaten, in de leeftijden 15 tot en met 21.

Overige geprekspartners

Alevitisch Cultureel Centrum Rijnmond
Bewonersgroep Dalsland
Bewonersorganisatie Delfslandseweg
Frankelandgroep
Seniorenwelzijn
Slijterij De beurs van Schiedam

Activiteiten

21 maart 2024	Presentatie 'Samenlevingsopbouw en mentale kwetsbaarheid' te Maassluis
2 september 2024	Podcast-afl levering 'De gezonde wijk' te Rotterdam
26 september 2024	Workshop 'Tussen beleid en beleving' te Rotterdam
7 oktober 2024	Presentatie 'Zienschijzen voor jongerenwerk' te Rotterdam
7 november 2024	Kenniscafé 'Sociaal en gezond in Schiedam Nieuwland' te Schiedam



Figuur 31. Schiedam Nieuwland, van bovenaf gezien.



De mentale gezondheid van jongeren en jongvolwassenen staat onder druk. Naast hulp en ondersteuning voor het individu is inzet op collectieve steunstructuren en op de kwaliteit van de leefomgeving van groot belang. Op welke wijze is het mogelijk om op wijkniveau ondersteuning te bieden en van waarde te zijn voor jongeren en jongvolwassenen? Dit is onderzocht in de Schiedamse wijk Nieuwland.

Schiedam Nieuwland is momenteel, na vele wijkaanpakken, een van de gebieden van het Nationaal Programma Leefbaarheid en Veiligheid. De sociaal-fysieke infrastructuur is de afgelopen jaren verwaarloosd en de groene, ruimte opzet kan een kwaliteitsimpuls goed gebruiken. Desondanks ervaren jongeren en jongvolwassenen de wijk als positief, al missen ze passende ontmoetingsplekken en activiteiten. Deze onderzoeksrapportage toont het beeld van een diverse stadswijk dat verlangt naar ruimte voor ontmoeting, zelforganisatie en hernieuwd partnerschap tussen bewoners en professionals.