

‘Mensen komen niet meer uit de knoop’

Een kleine maand na het eerste Kenniscafé van 2021 vond alweer de tweede editie plaats. Thema dit keer was Passende ondersteuning bij schuldhulpverlening. Een hot topic, want in coronatijd extra lastig omdat mensen veel minder vaak met elkaar in contact komen. Juist bij dit taboeonderwerp is laagdrempeligheid essentieel om de eerste stap te zetten. Ruim 60 virtuele deelnemers deelden op 18 februari jl. kennis en ervaring, met als doel nieuwe inzichten voor een gerichtere aanpak van deze problematiek. Het Werkteam Armoede & Schulden had een inspirerend programma samengesteld.

‘Hoe kun je de dienstverlening eerder en anders inrichten zodat de hulp beter wordt?’. Met deze vraag leidde dagvoorzitter Mirjam Karsten deze interactieve sessie in. Zoals bij ieder Kenniscafé draait het vooral om de opbrengsten: wat neem je mee terug naar het onderwijs, gemeente, zorg en welzijn en bewonersvertegenwoordiging? Via de Mentimeter krijgt het organiserende Werkteam een goed beeld van de samenstelling van de deelnemers aan dit Kenniscafé. Veel mensen uit de praktijk, het onderwijs en een behoorlijke groep ‘diversen’.

Kunst als discussie-opgangbrenger

De middag start met een film van Het Rotterdams Wijktheater waarmee armoede een gezicht krijgt. Stefan van Hees legt uit waarom het Wijktheater actief deel uitmaakt van de Werkplaats. “Armoede is een groot maatschappelijk probleem dat niet eenvoudig op te lossen is. Mijn doel is om met theater de mensen om wie het gaat een podium te geven en een discussie op gang te brengen. Het kan alleen opgelost worden wanneer iedereen eigenaar wordt van dit probleem. Als theatermaker hoop ik mijn steentje bij te dragen vanuit de kunsthoek.” Na het zien van de film gaat Hanneke van Poppel (Centrum Jeugd en Gezin) in een interview met de Rotterdamse wethouder Michiel Grauss (verantwoordelijk voor de portefeuille armoedebestrijding, schuldenaanpak en informele zorg) en lector Maatschappelijke Zorg Toby Witte, dieper op het thema in. Witte: “Dit raakt mij diep. Armoede is een veel groter probleem dan alleen maar schuldhulpverlening. Corona maakt het nog erger. Het is belangrijk om dit complexe vraagstuk met elkaar op te pakken en te bestrijden.” Grauss: “Aangrijpend, deze film. Het is wel de werkelijkheid waarmee we te maken hebben. De volgende stap is, wat kunnen we er met elkaar aan doen? Het echte geluid kun je alleen maar maken als je weet hoe ervaringsdeskundigen het zien.”

“Integraal vraagt om een brede kijk op wat er kan spelen in gezinnen en huishoudens.”

Integrale samenwerking

Van Poppel vraagt de wethouder wat hij verstaat onder integrale aanpak. Hierbij refereert zij aan het vandaag officieel gepresenteerde studie- en leerboek Armoede en bestaansonzekerheid. Beleid en sociaal professionele aanpak dat onder de redactie van Witte valt. Grauss: “Wij hebben het getypeerd als een complexe knoop. Als je aan één touwtje trekt wordt de knoop strakker. Het gaat erom wat nodig is om iemand een paar stappen verder te laten komen. Integraal is nodig, maar integraal is ook dodelijk. Belangrijkste interventies – zoals stress wegnemen – moeten eerst, daarna pas andere. De essentie van armoedebestrijding is zorgen dat mensen weer kunnen meedoen.” Witte vult aan: “Heel veel beroepsgroepen worden geconfronteerd met armoede. Het risico is dat er langs elkaar heen wordt gewerkt. Je moet als professional durven je eigen logica los te laten. Om bepaalde vraagstukken op te lossen moet je complementair zijn. Samenwerking met ervaringsdeskundigen en een buurt netwerk is heel belangrijk. We leven in een maatschappij van individuen, maar we zouden meer naar een maatschappij van collectieven moeten.” Grauss geeft aan dat mensen plekken van vertrouwen zoeken om uit de armoede te komen, want er is een wantrouwen jegens de overheid. Volgens Witte bestaat ‘de’ overheid niet, maar moeten we wel de kloof tussen beleid en uitvoering overbruggen. Aansluitend is het tijd voor een officieel moment en overhandigt Witte virtueel het bovengenoemde boek aan Grauss.

“Met ons theater willen we mensen een podium geven en zichtbaar maken.”

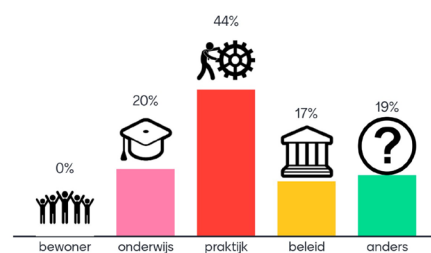
Schouders onder stress

Marian van den Berg (schuldhulpverlener Sociale Dienst Drechtsteden) houdt vervolgens een inspirerend verhaal over stress-sensitief werken. “We wilden naar een mensgerichtere klantbenadering, omdat mensen de kantooromgeving van de Sociale Dienst niet als prettig ervaren.” Door een andere inrichting en betere koffie is er nu ook een andere dynamiek. Het aantal agressie-incidenten is aanzienlijk verminderd. Als je mensen op een gelijkwaardiger manier behandelt komen mensen ook makkelijker naar je toe. De drempel is nu lager.”

Deelsessies

In de navolgende deelsessies delen de deelnemers hun ervaringen vanuit de praktijk. Zo wordt het eerdere verhaal van Witte en Grauss gestaafd met praktijksituaties. Projecten als Housing First (eerst een huis, dan de rest) zijn prima, maar voldoen lang niet aan de enorme vraag. Daarnaast blijkt dat vrouwen het vaak moeilijker hebben dan mannen. Outreachend hulpverleners (“de burger komt vaak niet naar ons, je zult hem

Vanuit welk perspectief vind jij wat vandaag? Mentimeter



moeten opzoeken”) sorteert effect en zou vaker ingezet kunnen worden. Samenwerkingen tussen burgers en schuldhulpverleners is niet optimaal. “Veel hulpverleners zijn met hun eigen stukje van de puzzel bezig.” Hulp is ook vaak gericht op de korte termijn, maar dat zou meer op de lange termijn moeten zijn. “Als hulpverlener moeten we zeker in de eerste crisisfase dingen opstarten en uit handen nemen”, aldus Freek de Jong (Bureau Frontlijn). Guido Walraven (lector Dynamiek van de Stad) concludeert dat de Werkplaats kan helpen verbinden. Toby Witte denkt “dat de oplossingen vaak simpel zijn, maar er moet een wil zijn om echt te willen veranderen.”

“We leven in een maatschappij van individuen, maar we zouden meer naar een maatschappij van collectieven moeten.”

Verloketing

Hoe werken professionele en informele organisaties samen? In het navolgende interview met Jorien van Dam en Freek de Jong (beiden van professionele organisatie [Bureau Frontlijn](#)) en Mariëtte Lusse (pedagoog en lector Samenwerken met ouders), legt Ron Janssen o.a. de vraag voor met welke hulpvragen gezinnen met schuldenproblematiek zich wenden tot hulpverleners. Lusse: “Die zijn enorm divers, maar vrijwel altijd van financiële en sociale aard. Maar ook vragen over gezondheid, wonen, daginvullingen enz. Het hele complexe domein van armoede komt hierbij in beeld. ‘Integraal’ vraagt om een brede kijk op wat er kan spelen in gezinnen en huishoudens.”

Van Dam vertelt over de diverse projecten vanuit haar praktijk. “Bij ons staat niet de hulpvraag, maar het contact maken centraal. We zijn op locatie en luisteren daar naar de burger wat er speelt.” Een lage drempel en vertrouwen creëren is het uitgangspunt van de diverse organisaties. Een plan van prioriteiten dat in eigen tempo kan worden afgewerkt is voor veel hulpbehoevende gezinnen het belangrijkste. Lusse voegt toe: “Wat vooral mist is de continuïteit. Juist bij kwetsbare gezinnen loop je het risico dat hulp weer wegvalt.”



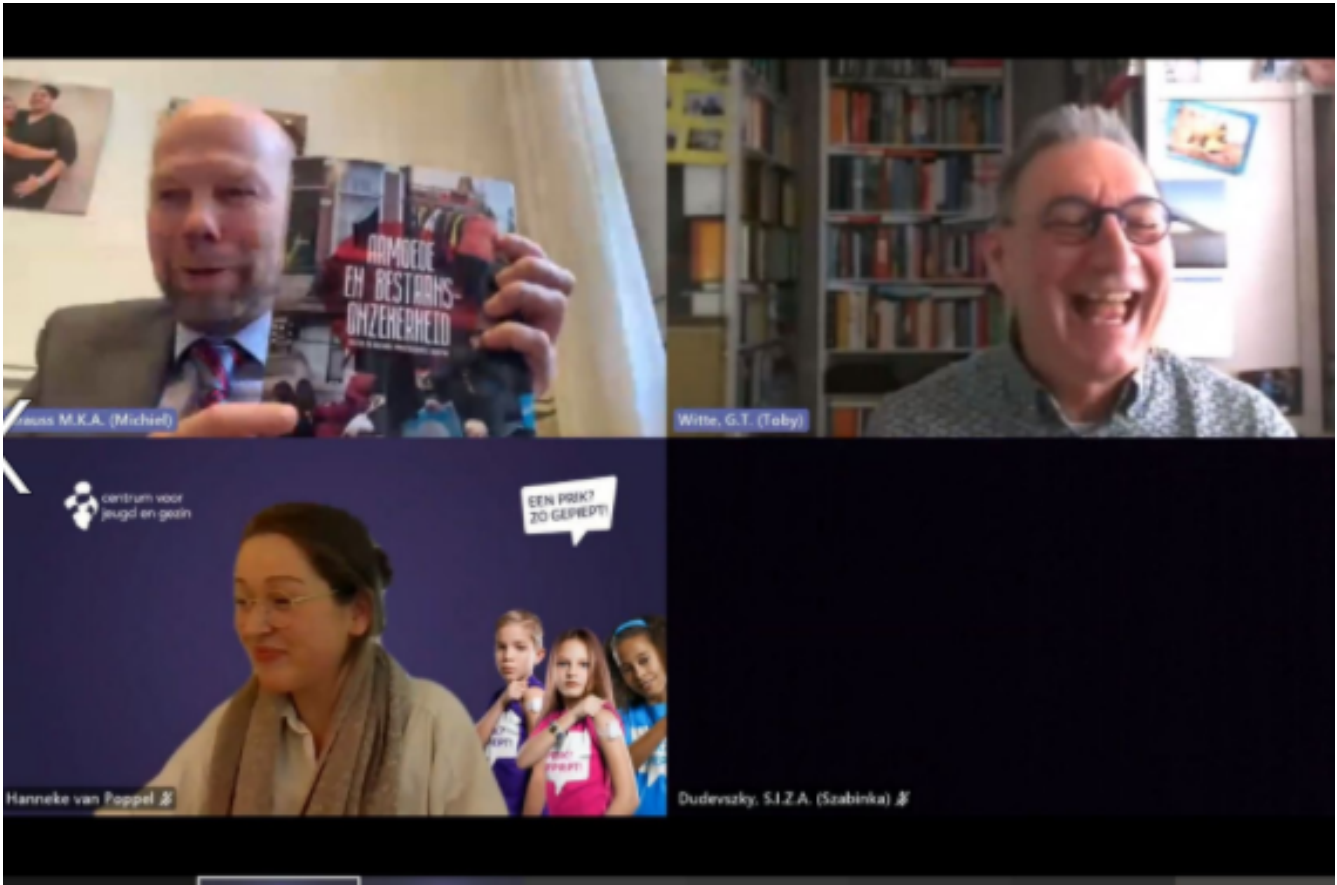
“Armoede is een veel groter probleem dan alleen maar schuldhulpverlening.”

Of de ‘verloketing’ van vrijwilligersorganisaties een struikelblok vormt voor de gezinnen in armoede is niet zo eenvoudig aan te geven. Lusse geeft aan dat er in de wijken juist geen loketten zijn. “Het zijn de vangnetten die de mensen helpen naar de loketten. Ik heb het liefst één contactpersoon die over de totale problematiek gaat. Zo ontschors je de problematiek.”

Opbrengsten deze middag

Ieder Kenniscaf e geeft nieuwe inzichten en handvatten aan de aanwezigen. Dit gebeurt vooral via de deelsessies. De slotvraag verliep dit keer via de Mentimeter met Wat is het allerbelangrijkste dat deze middag jou heeft opgeleverd? Een greep uit de antwoorden:

- 'Bespreken met leidinggevende'
- 'Dat boek lezen'
- 'Elkaar leren kennen'
- 'Signalen uit de praktijk meenemen in ons advies aan de gemeente'
- 'Nieuwe invalshoeken (kunst)'
- 'Op veel meer plekken werken aan schuldenproblematiek'
- 'Stress wegnemen bij mensen'



Karsten sluit de middag tevreden af: "Vanuit de Werkplaats vinden we alle perspectieven gelijkwaardig en dus belangrijk om te horen. Vanuit het Werkteam hebben we het vaak over 'meerstemmigheid'. Het was een prachtige middag met veel wisselwerking."

In maart is er geen Kenniscaf e. Wel is er een landelijk symposium op 18 maart. Het volgende Kenniscaf e is op 12 april. Het thema hiervan is op dit moment nog niet bekend.

Het kenniscaf e is een initiatief van de Werkplaats Sociaal Domein Zuid-Holland Zuid en is onder andere bedoeld om (acute) vraagstukken van bewoners te bespreken en – indien mogelijk – op te lossen. Daarnaast gaan (buurt)bewoners, onderzoekers, studenten, docenten en professionals met elkaar in gesprek over actuele thema's. Vanwege de coronapandemie gebeurt dit vooralsnog op afstand.